

Федеральная государственная информационная система  
«Единая система идентификации и аутентификации в инфраструктуре,  
обеспечивающей информационно-технологическое взаимодействие  
информационных систем, используемых для предоставления  
государственных и муниципальных услуг в электронной форме»  
(ЕСИА)

**СЦЕНАРИИ ИСПОЛЬЗОВАНИЯ ИНФРАСТРУКТУРЫ  
ЦИФРОВОГО ПРОФИЛЯ**

Версия 1.30

Москва 2023

**Аннотация**

В настоящем документе приводятся базовые сценарии использования инфраструктуры Цифрового профиля.

Описания сопровождается иллюстрациями.

**Содержание**

Обозначения и сокращения .....	15
Термины и определения.....	19
1 Введение .....	20
2 Сценарии взаимодействия с Цифровым профилем .....	21
3 Сценарии получения согласий пользователя на доступ к данным Цифрового профиля..	29
3.1 Реестры платформы согласий.....	29
3.2 Механизмы отправки запросов на выдачу согласия пользователем .....	104
3.2.1 Запрос и выдача согласий при авторизации.....	105
3.2.2 Запрос согласий через СМЭВ .....	106
3.2.3 Запрос согласий по категории организации .....	107
4 Получение данных Цифрового профиля пользователя .....	113
4.1 Получение данных пользователя посредством REST API .....	123
4.2 Получение и актуализация данных пользователя посредством СМЭВ .....	123
5 Как подключиться к инфраструктуре Цифрового профиля (ЕСИА и СМЭВ).....	125

Таблица изменений

Версия	Дата	Автор	Изменение
1.0	28.12.2020	Жукова Д.А.	Документ создан
1.1	15.03.2021	Цирихов А.М.	Обновлено содержание в Таблица 2 – Реестр типов согласий: в типы согласий CREDIT, CREDIT_CARD, MFO_AGREEMENT добавлены score, запрашиваемые в рамках типа согласия: <ul style="list-style-type: none"> <li>– electronic_workbook – Сведения о трудовой деятельности застрахованного лица в системе обязательного пенсионного страхования;</li> <li>– ndfl_person – Справка о доходах и суммах налога ФЛ (форма 2-НДФЛ);</li> <li>– pension_reference – Справка о назначенных пенсиях и социальных выплатах на дату</li> </ul>
1.2	24.03.2021	Тихонова Е.Н.	1. Обновлено содержание в Таблица 2 – Реестр типов согласий: в типы согласий CREDIT, CREDIT_CARD, INSURANCE_SERVICES, MFO_AGREEMENT, CREDIT_AGREEMENT, CREDIT_AGREEMENT_EXEC, FIN_AGREEMENT, CREDIT_MATCAP добавлен score – vehicle_reg_cert_doc; 2. Обновлено содержание в Таблица 5 – Предоставляемые ЕСИА наборы данных о пользователе (область доступа (scope)): добавлено описание нового score vehicle_reg_cert_doc, обновлено описание scope addresses; 3. В раздел 6 добавлен новый тип документа – VEHICLE_INFO (Сведения о свидетельствах о регистрации ТС гражданина)
1.3	19.05.2021	Тихонова Е.Н.	Обновлено содержание в Таблица 2 – Реестр типов согласий: в тип согласия INSURANCE_SERVICES добавлен score – medical_doc
1.4	28.07.2021	Маркелова М.Н.	1. Обновлено содержание в Таблица 7 – Типы документов пользователя; 2. Обновлено содержание в Таблица 2 – Реестр типов согласий: <ul style="list-style-type: none"> <li>– в тип согласия CREDIT добавлен score – family_assets_balance;</li> <li>– из типа согласия BANK_CARD удалены score – ils_doc, paternity_cert_doc, change_fullname_cert_doc, divorce_cert_doc, marriage_cert_doc, birth_cert_doc;</li> </ul>

Версия	Дата	Автор	Изменение
			<ul style="list-style-type: none"> <li>– в тип согласия REG_QUESTIONNAIRE добавлены scope – electronic_workbook, ndfl_person, medical_doc, vehicle_reg_cert_doc;</li> <li>– в тип согласия INSURANCE_SERVICES добавлены scope – foreign_passport_doc, electronic_workbook, medical_doc;</li> <li>– в тип согласия FIN_SERVICES_OFFER добавлены scope – gender, birthdate;</li> <li>– в тип согласия EMPLOYMENT_INF добавлены scope – drivers_licence_doc, divorce_cert_doc, marriage_cert_doc, birth_cert_doc, history_passport_doc, ndfl_person,ils_doc, pre_retirement_age, vehicle_reg_cert_doc;</li> <li>– изменено название и описание типа согласия и цель согласия: CREDIT_REPORT, FIN_SERVICES_OFFER;</li> <li>– удалены типы согласий: CREDIT_MATCAP и CIVIL_AGREEMENT;</li> <li>– добавлены новые типы согласий: INANCIAL_NONFIN_SERVICES и IDENTIFICATION;</li> </ul> <p>3. Обновлено содержание в Таблица 3 – Реестр целей:</p> <ul style="list-style-type: none"> <li>– изменена цель согласия: CREDIT_REPORT, FIN_SERVICES_OFFER;</li> <li>– добавлены новые согласия: INANCIAL_NONFIN_SERVICES и IDENTIFICATION;</li> <li>– удалены согласия: CREDIT_MATCAP и CIVIL_AGREEMENT</li> </ul>
1.5	01.10.2021	Шарафутдинова Н.Ю.	<ol style="list-style-type: none"> <li>1. В Таблица 5 – Предоставляемые ЕСИА наборы данных о пользователе (область доступа (scope)) добавлены scope bss_data и org_data.</li> <li>2. В Таблица 7 – Типы документов пользователя добавлены документы BSS_DATA и ORG_DATA</li> </ol>
1.5	01.10.2021	Маркелова М.Н.	В Таблица 7 – Типы документов пользователя добавлена информация об автоматическом запросе данных при отсутствии данных у пользователя и актуализации устаревших данных (Таблица 5 – Предоставляемые ЕСИА наборы данных о пользователе (область доступа (scope)))
1.6	08.10.2021	Губанов В.Ю.	В Таблица 7 – Типы документов пользователя добавлена информация по актуализации устаревших данных в части типа документа VEHICLE_INFO

Версия	Дата	Автор	Изменение
1.7	21.10.2021	Фадеев А.В.	<p>1. Добавлены типы согласий:</p> <ul style="list-style-type: none"> <li>– AUTO_AGREEMENT;</li> <li>– AUTO_INFO.</li> </ul> <p>2. Добавлены цели выдачи согласий:</p> <ul style="list-style-type: none"> <li>– AUTO_AGREEMENT;</li> <li>– AUTO_INFO.</li> </ul> <p>3. В тип согласия FINANCIAL_NONFIN_SERVICES добавлены score:</p> <ul style="list-style-type: none"> <li>– vehicles;</li> <li>– drivers_licence_doc</li> </ul>
1.8	03.10.2021	Шарафутдинова Н.Ю.	<p>1. Обновлено содержание в Таблица 2 – Реестр типов согласий: в типы согласий CREDIT, CREDIT_CARD, MFO_AGREEMENT, CREDITOR_GRACE_PERIOD_REQ, CREDIT_AGREEMENT, FIN_AGREEMENT, EMPLOYMENT_INF добавлен score – payout_income.</p> <p>2. Обновлено содержание в Таблица 5 – Предоставляемые ЕСИА наборы данных о пользователе (область доступа (scope)): добавлено описание нового score payout_income.</p> <p>3. В раздел 6 добавлен новый тип документа – PAYOUT_INCOME (Сведения о доходах ФЛ и о выплатах страховых взносов, произведенных в пользу ФЛ)</p>
1.9	29.12.2021	Маркелова М.Н.	<p>В разделе 4.2 убрана информация о старом виде сведения «Запрос персональных данных при наличии согласия пользователя ЕСИА» и добавлена информация о новом виде сведения «Запрос персональных данных пользователя ЕСИА при наличии его согласия»</p>
1.10	27.01.2022	Губанов В.Ю.	<p>В Таблица 7 – Типы документов пользователя добавлена информация по актуализации данных в части типа документа VEHICLE_INFO при получении ошибки</p>
1.11	18.05.2022	Фадеев А.В.	<p>В Таблица 2 – Реестр типов согласий добавлена информация о типах согласий:</p> <ul style="list-style-type: none"> <li>– CIAN_REG_USER;</li> <li>– CIAN_REAL_ESTATE_RENT;</li> <li>– CIAN_AGGREGATOR_CREDIT;</li> <li>– CIAN_PAID_PROVISION_SERVICES;</li> <li>– AVITO_REG_USER;</li> </ul>

Версия	Дата	Автор	Изменение
			<ul style="list-style-type: none"> <li>- AVITO_AUTO_SALES;</li> <li>- AVITO_REAL_ESTATE_RENT;</li> <li>- AVITO_AUTO_RENT;</li> <li>- HH_REG_USER;</li> <li>- HH_USER_VERIFICATION;</li> <li>- HH_RESUME;</li> <li>- HH_EMPLOYMENT;</li> <li>- VK_REG_USER;</li> <li>- VK_RESTORE_ACCEESS;</li> <li>- WB_EMPLOYMENT;</li> <li>- WB_IDENTITY_SELFEMPLOYED;</li> <li>- PSK_REG_USER;</li> <li>- PSK_ENERGY_SUPLY;</li> <li>- PSK_SUPLY_CONNECT;</li> <li>- PSK_PAID_PROVISION_SERVICES;</li> <li>- YANDEX_AUTOOWNER_IDENTITY;</li> <li>- YANDEX_AUTO_VERIFY;</li> <li>- YANDEX_AUTO_SALE;</li> <li>- YANDEX_AGGREGATOR_CREDIT;</li> <li>- YANDEX_REAL_ESTATE_OWNER_IDENTITY;</li> <li>- YANDEX_REAL_ESTATE_SALE;</li> <li>- YANDEX_NEW_USER;</li> <li>- YANDEX_PAID_PROVISION_SERVICES_IDENTITY;</li> <li>- YANDEX_PAID_PROVISION_SERVICES;</li> <li>- ETAGI_AGGREGATOR_CREDIT;</li> <li>- ETAGI_PAID_PROVISION_SERVICES;</li> <li>- ETAGI_REAL_ESTATE_RENT;</li> <li>- MEDIASCOPE_RESEARCH</li> </ul>
1.12	23.05.2022	Долматов А.В.	<ol style="list-style-type: none"> <li>1. В Таблица 5 – Предоставляемые ЕСИА наборы данных о пользователе (область доступа (scope)) добавлена информация о scope – reg_realestate.</li> <li>2. В Таблица 7 – Типы документов пользователя добавлена информация о типе документов REG_REALESTATE – данные об объектах недвижимости в собственности</li> </ol>
1.13	20.06.2022	Новикова Е.С.	<ol style="list-style-type: none"> <li>1. В Таблица 2 – Реестр типов согласий добавлен новый тип соглашения – MEJVED_ZAPROS.</li> </ol>

Версия	Дата	Автор	Изменение
			<ol style="list-style-type: none"> <li>2. В Таблица 5 – Предоставляемые ЕСИА наборы данных о пользователе (область доступа (scope)) добавлена информация о score –digital_educ_doc.</li> <li>3. В Таблица 7 – Типы документов пользователя добавлена информация о типе документов digital_educ_doc – данные о цифровых документах об образовании пользователя</li> </ol>
1.14	25.07.2022	Губанов В.Ю.	<p>В Таблица 2 – Реестр типов согласий, в типы согласий:</p> <ul style="list-style-type: none"> <li>– REG_QUESTIONNAIRE;</li> <li>– CREDIT_AGREEMENT_EXEC;</li> <li>– FINANCIAL_NONFIN_SERVICES;</li> <li>– CIAN_AGGREGATOR_CREDIT;</li> <li>– YANDEX_AGGREGATOR_CREDIT;</li> <li>– ETAGI_AGGREGATOR_CREDIT</li> </ul> <p>добавлен score – payout_income</p>
1.15	25.11.2022	Новикова Е.С.	<ol style="list-style-type: none"> <li>1. В Таблица 2 – Реестр типов согласий добавлено указание версий документов для типа согласия – MEJVED_ZAPROS.</li> <li>2. В Таблица 5 – Предоставляемые ЕСИА наборы данных о пользователе (область доступа (scope)) добавлено указание версий документов для score: digital_educ_doc.</li> <li>3. В Таблица 7 – Типы документов пользователя добавлено указание версий документов к типу документа digital_educ_doc – данные о цифровых документах об образовании пользователя</li> </ol>
1.16	09.12.2022	Саблев М.В.	<ol style="list-style-type: none"> <li>1. В таблицу с реестром типов согласий (Таблица 2) добавлены связи области доступа (scope) к сведениям о статусе самозанятого (self_employed) с типами согласий (CREDIT, CREDIT_CARD, MFO_AGREEMENT, CREDIT_AGREEMENT, CREDIT_AGREEMENT_EXEC, FIN_AGREEMENT).</li> <li>2. В таблицу со списком областей доступа (Таблица 5) добавлено описание области доступа к сведениям о статусе самозанятого (self_employed).</li> <li>3. В таблицу типов документов пользователя (Таблица 2) добавлено описание сведений о статусе самозанятого (SELF_EMPLOYED)</li> </ol>



Версия	Дата	Автор	Изменение
1.17	09.12.2022	Сайфиева Д.Р.	В таблицу типов документов пользователя (Таблица 2) добавлено описание сведений о водительском удостоверении, полученном из ГИБДД (GIBDD_DRIVER_LICENSE)
1.18	12.01.2023	Новикова Е.С.  Сапронов П.В.	<ol style="list-style-type: none"> <li>В Таблица 2 – Реестр типов согласий удалено указание версий документов для типа согласия – MEJVED_ZAPROS.</li> <li>В Таблица 5 – Предоставляемые ЕСИА наборы данных о пользователе (область доступа (scope)) удалено указание версий документов для scope: digital_educ_doc.</li> <li>В Таблица 7 – Типы документов пользователя удалено указание версий документов к типу документа digital_educ_doc – данные о цифровых документах об образовании пользователя.</li> <li>Скорректировано форматирование в соответствии с ГОСТ Р 2.105–2019</li> </ol>
1.19	18.01.2023	Газизова Д.Р.	<ol style="list-style-type: none"> <li>В таблице типов документов пользователя (Таблица 2) изменено количество документов у типа документа MDCL_PLCY со значения «0..N» на значение «0..1».</li> <li>В таблице типов документов пользователя (Таблица 2) изменены владелец сведений и источник данных у типа документа MDCL_PLCY со значения «Министерство здравоохранения Российской Федерации» на значение «ФОМС».</li> <li>В таблице типов документов пользователя (Таблица 2) изменен статус достоверности данных у типа документа MDCL_PLCY со значения «verified_by_request» на значение «verified_by_validate».</li> <li>В таблице типов документов пользователя (Таблица 2) изменена актуализация устаревших данных у типа документа MDCL_PLCY со значения «Нет» на значение «Да»</li> </ol>
1.20	27.01.2023	Сизонов С.О. Федорко В.В.	<ol style="list-style-type: none"> <li>Внесены уточнения в раздел 2.</li> <li>Актуализированы Таблица 2 – Таблица 5.</li> <li>Добавлены пп. 1, 3.2.3.</li> <li>Актуализированы ссылки в пп. 3.2.2, 4.2</li> </ol>
1.21	10.02.2023	Губанов В.Ю.	В Таблица 2 – Реестр типов согласий и в Таблица 3 – Реестр целей добавлена информация о типах согласий: – CIAN_VERIFY_USER;

Версия	Дата	Автор	Изменение
			<ul style="list-style-type: none"> <li>- CIAN_REAL_ESTATE_DISPOSAL_AGREEMENT;</li> <li>- CIAN_EDO;</li> <li>- CIAN_AGENCY;</li> <li>- CIAN_LICENSE;</li> <li>- VERIFY_PUBLIC;</li> <li>- VERIFY_USER;</li> <li>- WB_GPH_CONTRACT;</li> <li>- WB_GPH_SELF_EMPLOYED;</li> <li>- WB_VERIFY_BUYERS;</li> <li>- WB_BANKING_SERVICE;</li> <li>- OZON_REG_USER;</li> <li>- OZON_EDO;</li> <li>- OZON_LOAN;</li> <li>- OZON_RESTORE_ACCEESS;</li> <li>- VK_MAIL;</li> <li>- VK_RESTORE_MAIL;</li> <li>- VK_CHILD_MAIL;</li> <li>- VK_AUTO_SALE;</li> <li>- VK_REAL_ESTATE_RENT;</li> <li>- VK_AUTO_RENT;</li> <li>- VK_RESUME;</li> <li>- VK_EMPLOYMENT</li> </ul>
1.22	14.02.2023	Зорин Д.А.	Удалено упоминание VEHICLE_CERT в разделе 4 «Получение данных Цифрового профиля пользователя»
1.23	13.03.2023	Маркелова М.Н.	Изменена ссылка на ВС в разделе 4.2
1.24	04.05.2023	Захарова Е.В.	<p>1. Актуализирована таблица «Реестр типов согласий»:</p> <ul style="list-style-type: none"> <li>- добавлена информация по новому согласию EDU_JOURNAL;</li> <li>- скорректирована информация по обязательности области доступа (scope) для согласий: CREDIT, CREDIT_AGREEMENT, CREDIT_CARD, CREDIT_REPORT, CREDITOR_GRACE_PERIOD_REQ, EMPLOYER_RECRUITMENT, EMPLOYMENT_INF, FIN_AGREEMENT, FIN_SERVICES_OFFER, INSURANCE_SERVICES, MFO_AGREEMENT, REG_QUESTIONNAIRE;</li> </ul>

Версия	Дата	Автор	Изменение
		Сапронов П.В.	<ul style="list-style-type: none"> <li>– удален тип согласия CREDIT_MATCAP;</li> <li>– добавлена область доступа (scope) history_passport_doc для согласия CREDIT_REPORT;</li> <li>– добавлена область доступа (scope) kid_medical_doc для согласия REG_QUESTIONNAIRE</li> <li>– исключена область доступа (scope) email для согласия EMPLOYER_RECRUITMENT;</li> <li>– исключена область доступа (scope) email для согласия VK_RESTORE_ACCEESS;</li> <li>– актуализировано время действия согласия для типов согласий: IDENTIFICATION_GAMBLING_PARTICIPANTS.</li> <li>2. Актуализирована таблица «Предоставляемые ЕСИА наборы данных о пользователе (области доступа (scope))»: <ul style="list-style-type: none"> <li>– удалены области доступа (scope) contacts, kid_contacts, unified_medical_policy, reg_realestate_extraction и egrn_real_estate_doc;</li> <li>– добавлены области доступа (scope) kid_email, kid_mobile, kid_medical_doc.</li> </ul> </li> <li>3. Актуализирована таблица «Реестр целей»: <ul style="list-style-type: none"> <li>- добавлена цель EDU_JOURNAL;</li> <li>- удалена цель CREDIT_MATCAP.</li> </ul> </li> <li>4. Реестр целей дополнен информацией о реализации и сроках включения доработки: Для одного типа согласия может указана единственная связанная с ним цель.</li> <li>5. В раздел 3.2.1 добавлена информация о реализованной логике связи согласия с одной одноименной целью.</li> <li>6. В раздел 3.2. добавлена информация о возможных статусах согласий (W, A, D).</li> <li>7. Скорректировано форматирование.</li> <li>8. «scope» заменен на «область доступа (scope)»</li> </ul>
1.25	15.06.2023	Захарова Е.В.	<ol style="list-style-type: none"> <li>1. Добавлена информация по типам согласий с мнемоникой: MOB_QUESTIONNAIRE, MOB_UPDATING.</li> <li>2. Добавлены цели: MOB_QUESTIONNAIRE, MOB_UPDATING.</li> <li>3. Определена обязательность области доступа (scope) payout_income для согласий с мнемоникой CREDIT, CREDIT_AGREEMENT, CREDIT_CARD,</li> </ol>

Версия	Дата	Автор	Изменение
			CREDITOR_GRACE_PERIOD_REQ, EMPLOYMENT_INF, FIN_AGREEMENT, FINANCIAL_NONFIN_SERVICES, INSURANCE_SERVICES, MFO_AGREEMENT.
1.26	13.07.2023	Захарова Е.В.	<ol style="list-style-type: none"> <li>1. Удален раздел 3.2.1.1 «Запрос согласий от лица сторонней организации»;</li> <li>2. Откорректирована сноска 6 для раздела 3.2.3.1 «Запрос согласий от лица сторонней организации»;</li> <li>3. В таблицу «Матрица категорий организации с типами согласий» добавлены категории: Работодатели-юридические лица, Операторы связи;</li> <li>4. Для согласия EMPLOYMENT_INF установлена необязательность по областям доступа (scope) payments_egisso, payout_income, pension_reference;</li> <li>5. В таблице «Реестр типов согласий» для согласия с мнемоникой EMPLOYER_RECRUITMENT актуализированы доступные к запросу области доступа (scope).</li> </ol>
1.27	11.08.2023	Чертенко И.С. Захарова Е.В.	<ol style="list-style-type: none"> <li>1. Для согласия EMPLOYMENT_INF удалена связь с областями доступа (scope): payments_egisso, payout_income, pension_reference.</li> </ol>

Версия	Дата	Автор	Изменение
			<p>2. Добавлены цели и типы согласий: PAID_AGREEMENT, NPF_AGREEMENT, INVERSTMENT_UNITS, CREDIT_AGREEMENT_CHANGE, CREDIT_POSTPONEMENT, CREDIT_ARREARS, CREDIT_AMOUNT_OF_DEBT, CREDIT_BORROWER_INF, CREDIT_REPORT_LONG, CREDIT_HISTORY_CHANGES, CREDIT_REPORT_LONG_IE, CREDIT_HISTORY_CHANGES_IE, CREDIT_REPORT_IE, INVESTMENT_AGREEMENT, ATTRACTING_INVESTMENTS_IE, DIGITAL_FIN_ASSETS_IE, DIGITAL_RIGHTS_IE, IDENTIFICATION_FIN_SERV, UPDATE_FIN_SERV, OFFER_FIN_SERV, OFFER_FIN_SERV_APPROVAL, QUALIFIED_INVESTOR, ACCOUNT_SECURITIES, DIGITAL_FIN_ASSETS, DIGITAL_RIGHTS, AGREEMENT_EXTENDED_LIST.</p> <p>3. Внесены изменения для мнемоники CREDIT_REPORT добавлены доступные к запросу области доступа (scope): mobile, change_fullname_cert_doc, divorce_cert_doc, marriage_cert_doc. Исправлен срок «Срок действия выданного согласия» с «Срок до 6 мес.» на «6 месяцев со дня оформления»</p>
1.28	31.08.2023	Чертенко И.С.	<p>1. Добавлены цели и типы согласий: AUTHENTICATION_KBS, AUTHENTICATION_EBS и OZON_DECLARATION;</p> <p>2. Для типа согласия FINANCIAL_NONFIN_SERVICES добавлена область доступа (scope) foreign_passport_doc (со сноской для использования банковскими кредитными организациями);</p> <p>3. Для типа согласия VERIFY_USER добавлены области доступа (scope): birthdate и gender</p>
1.29	18.09.2023	Чертенко И.С.	<p>1. Добавлена цель и тип согласия REGISTRATION_EBS;</p>

Версия	Дата	Автор	Изменение
			2. В таблицу «Матрица категорий организации с типами согласий» добавлены категории: ГК «Агентство по страхованию вкладов», Негосударственный Пенсионный Фонд, Бюро кредитных историй, Операторы инвестиционных платформ, Операторы информационных систем, в которых осуществляется выпуск цифровых финансовых активов.
1.30	27.10.2023	Чертенко И.С.	1. В таблицу «Матрица категорий организации с типами согласий» добавлена категория: «Профессиональные участники рынка ценных бумаг»

### Обозначения и сокращения

Обозначение / сокращение	Полное наименование / описание
ВС	Вид сведений
ГИС	Государственная информационная система
ГИС ЕБС	Единая информационная система персональных данных, обеспечивающая обработку, включая сбор и хранение биометрических персональных данных, их проверку и передачу информации о степени их соответствия предоставленным биометрическим персональным данным ФЛ
ГК	Государственная корпорация
ГРЗ	Государственный регистрационный знак транспортного средства
ДУЛ	Документ, удостоверяющий личность
ЕГИССО	Единая государственная информационная система социального обеспечения
ЕГР ЗАГС	Единый государственный реестр записей актов гражданского состояния
ЕГРИП	Единый государственный реестр индивидуальных предпринимателей
ЕГРЮЛ	Единый государственный реестр юридических лиц
ЕГЭ	Единый государственный экзамен
ЕПГУ	Федеральная государственная информационная система «Единый портал государственных и муниципальных услуг (функций)» ( <a href="https://www.gosuslugi.ru/">https://www.gosuslugi.ru/</a> )
ЕСИА	Федеральная государственная информационная система «Единая система идентификации и аутентификации в инфраструктуре, обеспечивающей информационно-технологическое взаимодействие информационных систем, используемых для предоставления государственных и муниципальных услуг в электронной форме»
ЕСНСИ	Единая система нормативной справочной информации
ИЛС СФР	Индивидуальный лицевой счет в Социальном фонде Российской Федерации
ИНН	Идентификационный номер налогоплательщика
ИС	Информационная система
ИЭП	Инфраструктура электронного правительства

Обозначение / сокращение	Полное наименование / описание
КБС	Коммерческая биометрическая система, аккредитованная Минцифры России, предоставляющая услуги по биометрической идентификации
КЭП	Усиленная квалифицированная электронная подпись
ЛК	Личный кабинет пользователя
ОГРН	Основной государственный регистрационный номер
ОМС	Обязательное медицинское страхование
ОСАГО	Обязательное страхование автогражданской ответственности
ПП НПД	Прикладная платформа Налог на профессиональный доход ФНС России
СФР	Социальный фонд Российской Федерации (СФР) (заменяет два других – Пенсионный фонд Российской Федерации (ПФР) и Фонд социального страхования (ФСС))
СКЗИ	Средства криптографической защиты информации
СМЭВ	Федеральная государственная информационная система «Единая система межведомственного электронного взаимодействия». Версии СМЭВ соответствуют версиям «Методических рекомендаций по работе с Единой системой межведомственного электронного взаимодействия». Например, СМЭВ 3.x функционирует в соответствии с «Методическими рекомендациями...» версии 3.x, а СМЭВ 2.x – версии 2.x
СНИЛС	Страховой номер индивидуального лицевого счета в системе государственного пенсионного страхования Российской Федерации
СЦ	Федеральная государственная информационная система «Федеральный ситуационный центр электронного правительства» ( <a href="https://sc.digital.gov.ru">https://sc.digital.gov.ru</a> )
УЗ	Учетная запись
УЦ	Удостоверяющий центр
ФИО	Фамилия, Имя, Отчество
ФЛ	Физическое лицо
ФНС России	Федеральная налоговая служба Российской Федерации
ФОИВ	Федеральные органы исполнительной власти
ФОМС	Фонд обязательного медицинского страхования
ЦП	Цифровой профиль гражданина в учетной записи ЕСИА
ФЛ	Физическое лицо



Обозначение / сокращение	Полное наименование / описание
ЮЛ	Юридическое лицо
API (Application programming interface, программный интерфейс приложения, интерфейс прикладного программирования)	Набор готовых классов, процедур, функций, структур и констант, предоставляемых приложением (библиотекой, сервисом) или операционной системой для использования во внешних программных продуктах
OAuth2.0	Открытый протокол авторизации, который позволяет предоставить третьей стороне ограниченный доступ к защищенным ресурсам пользователя без необходимости передавать данной третьей стороне логин и пароль
OID (Object Identifier, идентификатор объекта)	Строка или последовательность десятичных цифр, однозначно идентифицирующая объект
PUSH	Способ распространения информации (контента) в Интернете, когда данные поступают от поставщика к пользователю на основе установленных параметров. Пользователь же, в свою очередь, либо отвергает, либо принимает данные
PUSH-уведомление, PUSH-сообщение	Краткие всплывающие сообщения, отображаемые на экране персонального компьютера или мобильного устройства (смартфона и т.п.). Предназначены для информирования (уведомления) пользователя, для запроса на выполнение или побуждения пользователя к совершению определенных действий и др. PUSH-уведомления могут появляться на экране любого устройства, где есть область оповещений или возможность вывода на экран данных, принятых из сети Интернет. В ЕПГУ PUSH-уведомления инициируются сервером ЕПГУ
QR-код (Quick Response)	Двумерный тип штрих-кода, который считывается цифровым устройством
REST (Representational State Transfer, передача состояния представления)	Архитектурный стиль взаимодействия компонентов распределенного приложения в сети. REST представляет собой согласованный набор ограничений, учитываемых при проектировании распределенной гипермедиа-системы. То есть REST – это набор принципов и ограничений взаимодействия клиента и сервера в сети интернет, использующий существующие стандарты (протокол HTTP, стандарт построения URL, форматы данных JSON и XML) в ходе взаимодействия
Область доступа (scope)	Тип данных, к которым система-клиент намерена получить доступ. Перечень актуальных и устаревших областей доступа приведен в документе «Методические рекомендации по использованию Единой

Обозначение / сокращение	Полное наименование / описание
	системы идентификации и аутентификации» ( <a href="https://digital.gov.ru/ru/documents/6186/">https://digital.gov.ru/ru/documents/6186/</a> )
XML (eXtensible Markup Language, расширяемый язык разметки)	Язык для создания структурированных машиночитаемых документов

**Термины и определения**

<b>Термин</b>	<b>Определение</b>
Аутентификация	Процедура идентификации и установления подлинности источника информации
Платформа согласий	Программная среда исполнения ЕСИА, обеспечивающая доступ внешним ИС к персональным данным только при наличии выданного субъектом персональных данных согласия для конкретной ИС организации
Согласие Минцифры России	Согласие, выданное от имени организации Минцифры России, позволяющее запрашивать данные об организации из ФОИВ и других источников и отображать эти данные в ЦП организации
Токен	Объект, предназначенный для обеспечения информационной безопасности и идентификации пользователя
Цифровой профиль	Совокупность цифровых записей о гражданине, содержащихся в информационных системах государственных органов и организаций. Инфраструктура Цифрового профиля построена на основе ЕСИА

## 1 Введение

Настоящий документ разработан в целях реализации и во исполнение постановления Правительства Российской Федерации от 3 июня 2019 г. № 710 «О проведении эксперимента по повышению качества и связанности данных, содержащихся в государственных информационных ресурсах».

Данный документ описывает базовые сценарии использования инфраструктуры Цифрового профиля:

- запрос согласий пользователей для доступа к их сведениям (п. 3.2.3);
- получения информационными системами участников эксперимента данных из регистров, хранимых в Цифровом профиле (п. 4);
- уведомление Цифровым профилем участников эксперимента об изменениях в регистрах, хранимых в Цифровом профиле (п. 4.2).

## 2 Сценарии взаимодействия с Цифровым профилем

Цифровой профиль – это совокупность цифровых записей о гражданине, содержащихся в информационных системах государственных органов и организаций. Инфраструктура Цифрового профиля построена на основе федеральной государственной информационной системы «Единая система идентификации и аутентификации в инфраструктуре, обеспечивающей информационно-технологическое взаимодействие информационных систем, используемых для предоставления государственных и муниципальных услуг в электронной форме».

Цифровой профиль основан на (рисунок 1):

- актуальных и проверенных сведений о гражданине, содержащихся в ЕСИА;
- распределенной структуре данных, содержащей ссылки на данные, которые формируются по запросу в соответствующих государственных реестрах;
- возможности управления выданными гражданином цифровыми согласиями на обработку его персональных данных, полученных из Цифрового профиля с помощью сервиса по управлению согласиями (платформа согласий).



Рисунок 1 – Основы Цифрового профиля

Одной из функций Цифрового профиля является предоставление сведений о гражданине, содержащихся в ЕСИА или других государственных информационных системах, взаимодействующих с ЕСИА посредством единой системы межведомственного электронного взаимодействия (СМЭВ), с его согласия третьим лицам в интересах самого гражданина (например, предоставление банку проверенных сведений, необходимых для заполнения кредитной заявки).

В данном случае взаимодействие гражданина с Цифровым профилем заключается исключительно в подтверждении согласия на предоставление сведений организации, которая запросила доступ к этим сведениям посредством инфраструктуры Цифрового профиля.

Сценарии подтверждения согласия пользователем доступны в двух режимах: **online** и **offline**.

**Online-режим** предполагает, что пользователь инициирует процесс получения банковской, страховой или иной услуги в мобильном приложении или портале из авторизованной зоны информационной системы потребителя сведений, например, кредитной организации.

Под **offline-режимом** имеется в виду инициация получения тех же услуг пользователем лично в отделении потребителя сведений, например, кредитной организации, посредством взаимодействия с сотрудником этой организации.

Целевая модель взаимодействия пользователей и потребителей сведений с Цифровым профилем подразумевает следующие 4 шага:


- 1) **запрос согласия** информационной системой потребителя сведений у пользователя на доступ к его данным;
- 2) **выдача согласия** пользователем посредством инфраструктуры Цифрового профиля;
- 3) **запрос данных** пользователя информационной системой потребителя сведений из инфраструктуры Цифрового профиля и **передача этих данных**;
- 4) **рассылка информации об изменениях** данных пользователя в Цифровом профиле в информационную систему потребителя сведений (опционально – *зависит от способа взаимодействия* информационной системы потребителя сведений с инфраструктурой Цифрового профиля).

Сценарии взаимодействия с Цифровым профилем будут рассмотрены на примере заполнения кредитной анкеты для кредитных организаций, так как для остальных потребителей сведений они будут идентичны.

Сценарии взаимодействия с Цифровым профилем приведены в таблице 1.

Таблица 1 – Сценарии взаимодействия с Цифровым профилем

Шаги	ONLINE			OFFLINE
	Портал/МП потребителя			
	I «а»	I «б»	II, III	IV
1. Запрос согласия ИС	OAuth	OAuth	СМЭВ	СМЭВ
2. Выдача согласия пользователем	OAuth	OAuth	ЛК ЕПГУ/МП	ЛК ЕПГУ/МП
3. Передача данных пользователя по запросу	СМЭВ	REST API	СМЭВ	СМЭВ
4. Рассылка об изменениях данных пользователя (V) (рисунок 7)	СМЭВ	обновление не предусмотрено	СМЭВ	СМЭВ
	рисунок 2	рисунок 3	рисунок 4	рисунок 5

 – текущая схема, реализованная большинством пилотных кредитных организаций

### I. Online взаимодействие через портал/МП банка с авторизацией в ЕСИА

- 1) Пользователь заходит на портал/МП банка и в определенном сценарии нажимает кнопку «Заполнить данные с помощью Госуслуг».
- 2) Открывается окно авторизации ЕСИА (OAuth 2.0), где пользователь вводит свои логин и пароль от ЕСИА и выдает согласие банку на доступ к своим данным из Цифрового профиля.
- 3) После успешной авторизации ИС банка получает из ЕСИА пользовательский токен, который содержит в себе информацию о выданном согласии.
- 4) ИС банка запрашивает сведения из инфраструктуры ЦП одним из следующих вариантов:
  - а) посредством СМЭВ (рисунок 2);
  - б) посредством REST API ЕСИА (рисунок 3).
- 5) Пользователь видит на странице банка анкету, заполненную данными из ЦП.

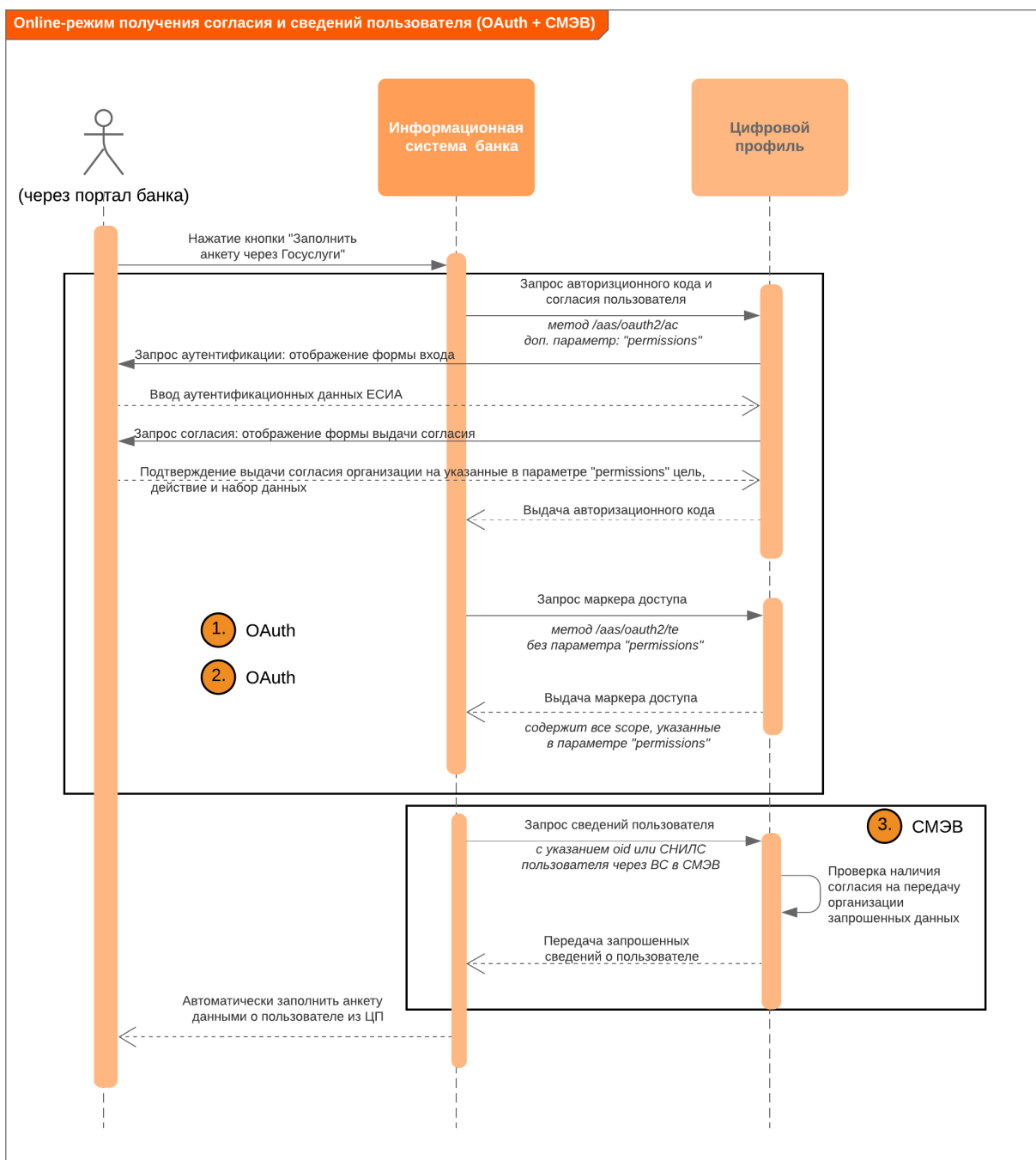


Рисунок 2 – Online-режим получения согласий (посредством OAuth) и сведений пользователя (посредством СМЭВ)



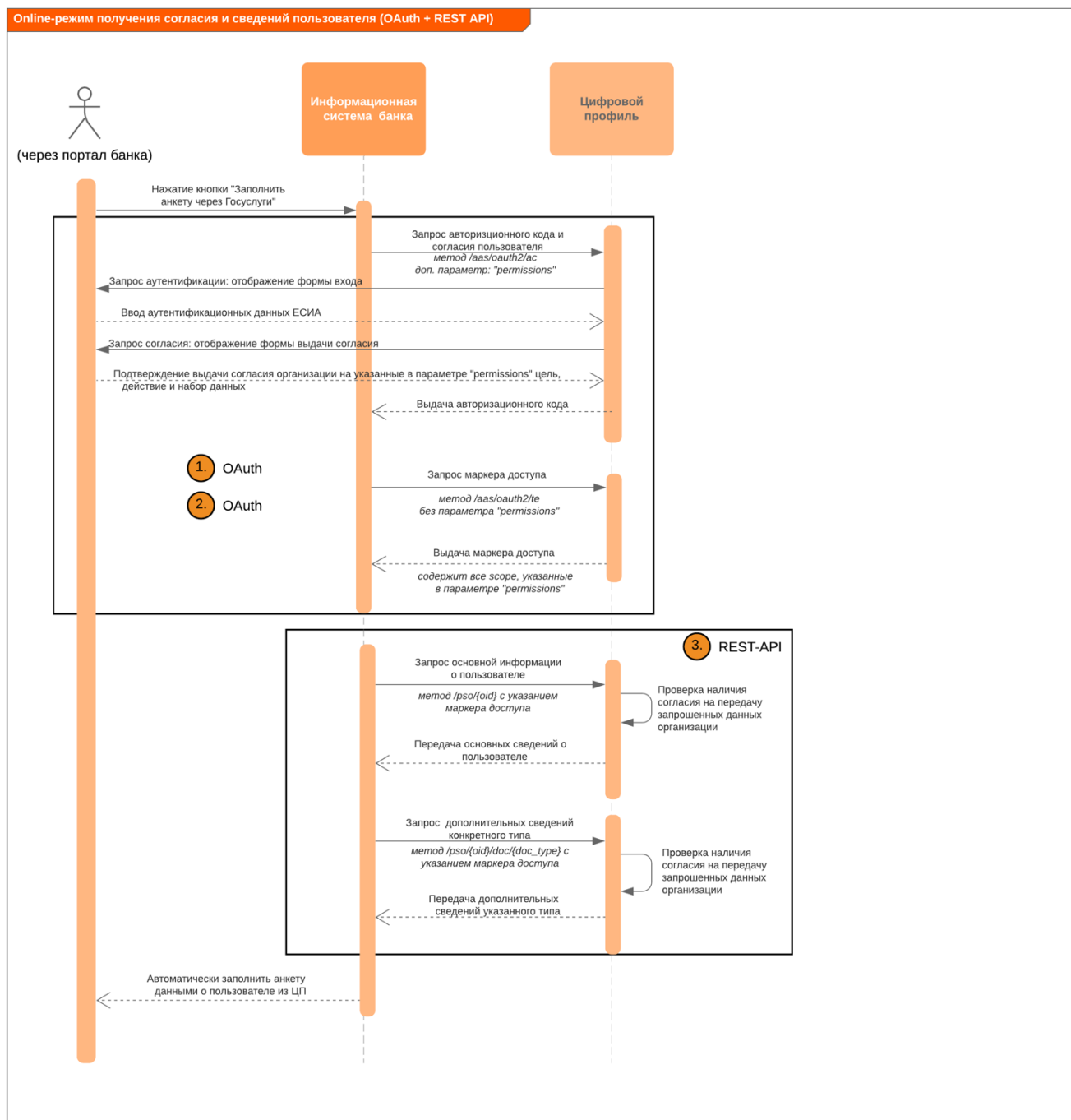


Рисунок 3 – Online-режим получения согласий (посредством OAuth) и сведений пользователя (посредством REST API)

## II. Online взаимодействие через портал банка и ЛК ЕПГУ/МП Госуслуги без авторизации в ЕСИА (рисунок 4)

- 1) Пользователь заходит на портал банка и в определенном сценарии нажимает кнопку «Заполнить данные с помощью Госуслуг».
- 2) ИС банка посредством СМЭВ отправляет запрос на выдачу согласия в инфраструктуру ЦП с указанием идентификатора пользователя (openid/СНИЛС/ФИО и ДУЛ).

- 3) Пользователь выполняет одно из следующих действий:
  - а) получает PUSH-уведомление и переходит в МП Госуслуги, где он подтверждает согласие;
  - б) сканирует QR-код, отображаемый на портале банка, и переходит в МП Госуслуги, где он подтверждает согласие;
  - в) заходит в ЛК ЕПГУ и выдает согласие;
- 4) ЕСИА через СМЭВ направляет в ИС банка уведомление об успешной выдаче согласия пользователем.
- 5) ИС банка запрашивает сведения из инфраструктуры ЦП посредством СМЭВ.
- 6) Пользователь видит на странице банка анкету, заполненную данными из ЦП.

### **III. Online взаимодействие через МП банка и МП Госуслуги без авторизации в ЕСИА (рисунок 4)**

- 1) Пользователь заходит в МП банка и в определенном сценарии нажимает кнопку «Заполнить данные с помощью Госуслуг».
- 2) ИС банка посредством СМЭВ отправляет запрос на выдачу согласия в инфраструктуру ЦП с указанием идентификатора пользователя (openid/СНИЛС/ФИО и ДУЛ).
- 3) Пользователь выполняет одно из следующих действий:
  - а) получает PUSH-уведомление и переходит в МП Госуслуги, где он подтверждает согласие и самостоятельно возвращается в МП банка;
  - б) МП банка переадресует пользователя в МП Госуслуги, где он подтверждает согласие, после чего он автоматически перенаправляется в МП банка;
  - в) заходит в ЛК ЕПГУ через мобильный браузер и выдает согласие;
- 4) ЕСИА через СМЭВ направляет в ИС банка уведомление об успешной выдаче согласия пользователем.
- 5) ИС банка запрашивает сведения из инфраструктуры ЦП посредством СМЭВ.
- 6) Пользователь видит анкету, заполненную данными из ЦП.

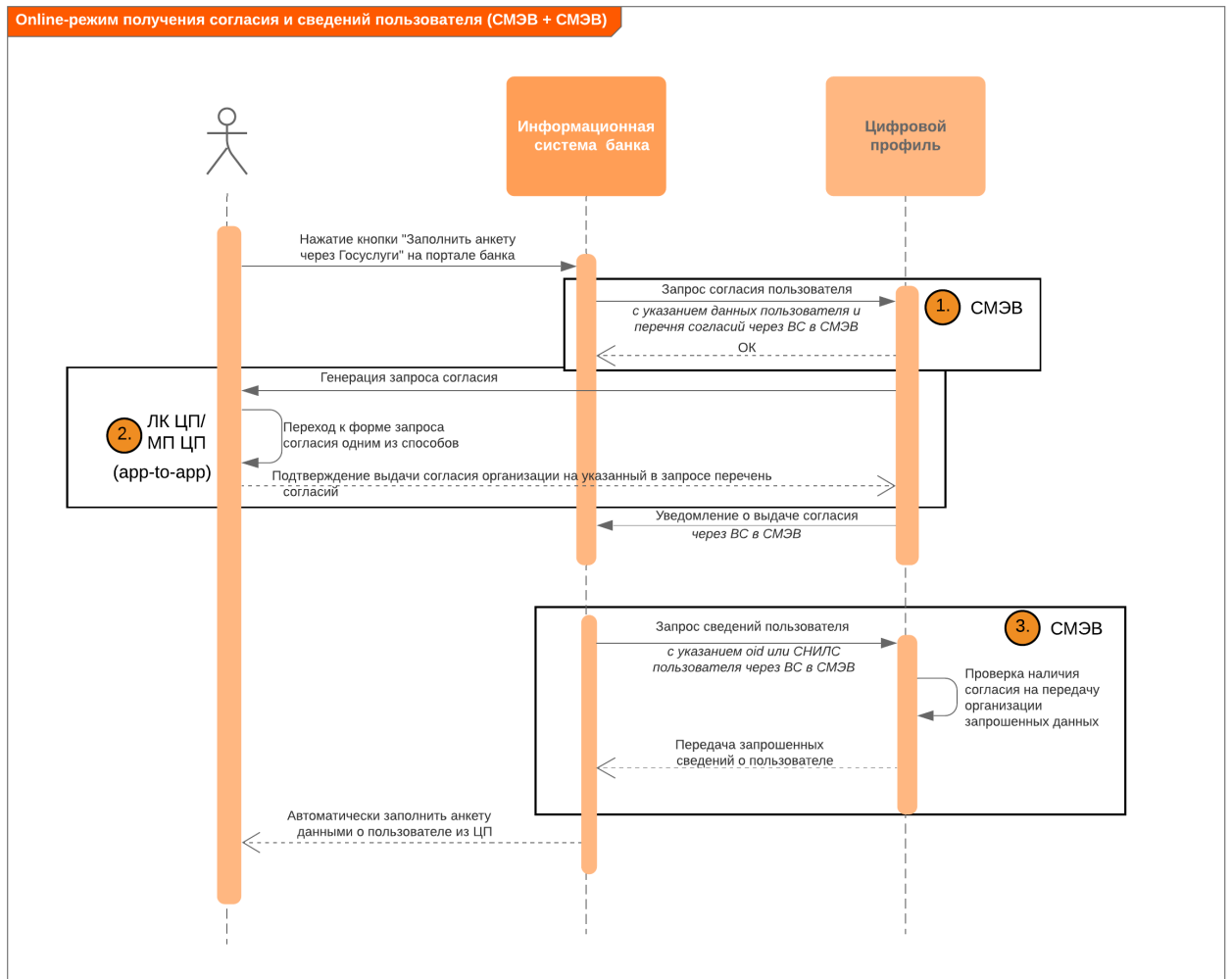


Рисунок 4 – Online-режим получения согласий (посредством СМЭВ) и сведений пользователя (посредством СМЭВ)

#### IV. Offline взаимодействие (рисунок 5)

- 1) Пользователь сообщает операционисту банка, что хочет заполнить кредитную анкету данными из ЦП.
- 2) Операционист банка заносит соответствующую информацию в ИС банка, которая посредством СМЭВ отправляет запрос на выдачу согласия в инфраструктуру ЦП.
- 3) Пользователь выполняет одно из следующих действий:
  - а) получает PUSH-уведомление и переходит в МП Госуслуги, где он подтверждает согласие;
  - б) сканирует QR-код, отображаемый на экране устройства операциониста в отделении банка, и переходит в МП Госуслуги, где он подтверждает согласие;
  - в) заходит в ЛК ЕПГУ через мобильный браузер и выдает согласие;

- 4) ЕСИА через СМЭВ направляет в ИС банка уведомление об успешной выдаче согласия пользователем.
- 5) ИС банка запрашивает сведения из инфраструктуры ЦП посредством СМЭВ.
- 6) Операционист распечатывает анкету, заполненную данными из ЦП, и дает на подпись пользователю.

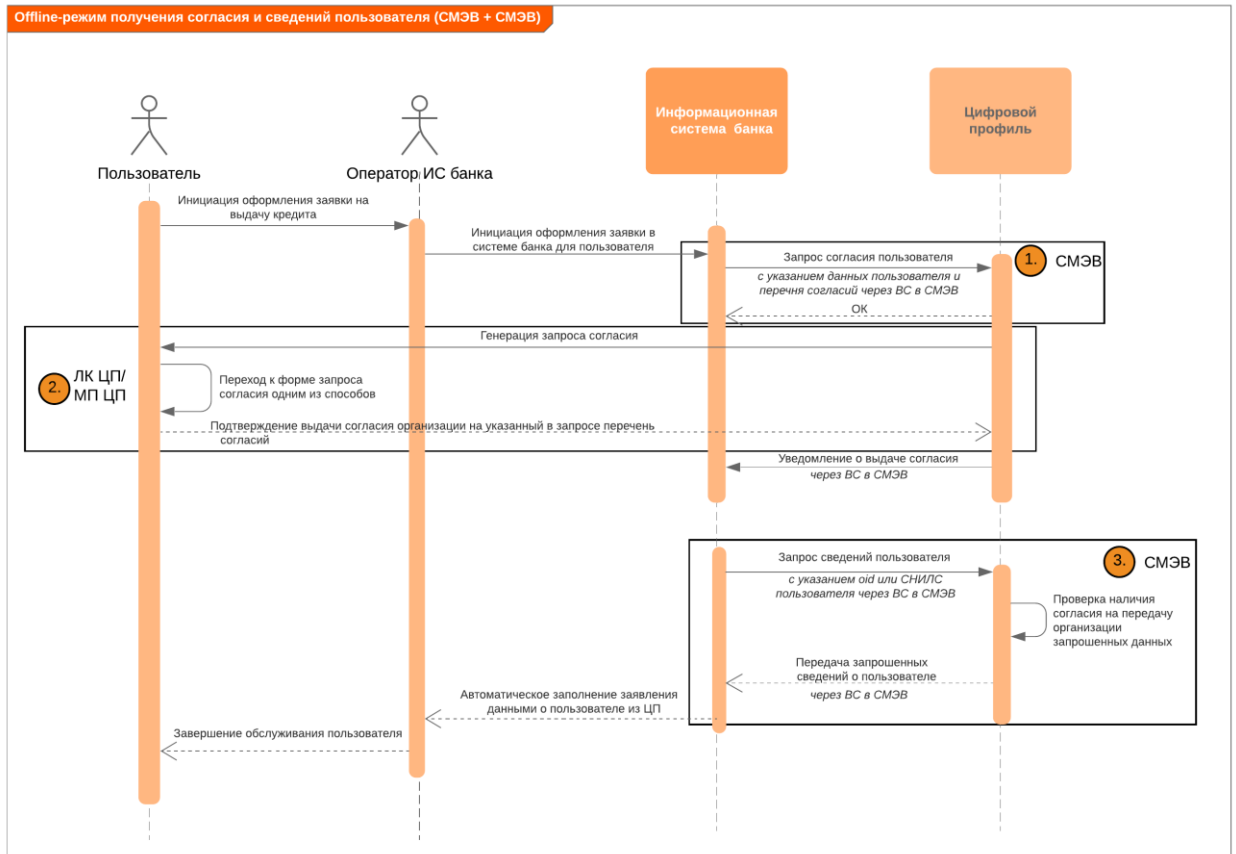


Рисунок 5 – Offline-режим получения согласий (посредством СМЭВ) и сведений пользователя (посредством СМЭВ)

## V. Рассылка об изменении данных в ЦП (рисунок 7)

- 1) Данные в ЦП пользователя обновлены ведомством.
- 2) Банки, которые имеют согласие на получение данных этого пользователя и подключены к инфраструктуре ЦП посредством СМЭВ, получают информацию об обновлении сведений.
- 3) ИС Банка запрашивает обновленные данные из инфраструктуры ЦП посредством СМЭВ.

### 3 Сценарии получения согласий пользователя на доступ к данным Цифрового профиля

Для получения доступа к данным пользователя ИС необходимо получить от него согласие на выполнение определенных действий с этими данными для конкретных целей на запрошенный срок. Запрос согласий возможен только для пользователей с подтвержденной учетной записью ЕСИА.

#### 3.1 Реестры платформы согласий

В ЕСИА предустановлены следующие параметры согласий: типы согласий, цели согласия и действия с данными для проводимого эксперимента. При запросе согласия пользователя могут быть указаны значения параметров согласия только из реестра ЕСИА. При запросе согласия пользователя должна быть указана совокупность параметров типа согласия, цели согласия и действий с данными.

Для типов согласий определены следующие атрибуты:

- Мнемоника типа согласия;
- Название типа согласия;
- Описание типа согласия;
- Максимальный срок действия выданного согласия (в минутах)<sup>1</sup>;
- Режим работы с областью доступа (scope);
- Список областей доступа (scope), запрашиваемых в рамках типа согласия;
- Обязательность области доступа (scope).

Типы согласий могут быть созданы с тремя режимами работы с областью доступа (scope) ЕСИА:

- NONE – запрещено указывать область доступа (scope) при запросе согласия данного типа;
- LIMITED – в запросе согласия могут быть указаны любые области доступа (scope) из набора, привязанного к данному типу согласия;
- ANY – можно использовать любой набор областей доступа (scope) при запросе данного типа согласия.

В рамках эксперимента доступен только режим LIMITED.

---

<sup>1</sup> Для всех типов согласий максимальный срок составляет 26297460 минут (соответствует 50 годам, учитывая високосные).

Каждый запрашиваемый в рамках типа согласия область доступа (scope) также может иметь метку обязательности:

- обязательный – область доступа (scope) не может быть отклонена пользователем в рамках запроса типа согласия;
- необязательный – область доступа (scope) может быть отклонена в рамках запроса типа согласия.

Для целей согласий определены следующие атрибуты:

- Мнемоника цели;
- Название цели.

Для действий с данными определены следующие атрибуты:

- Мнемоника действия;
- Название действия.

Таблица 2 – Реестр типов согласий

№ п/п	Мнемоника типа согласия	Название типа согласия	Описание типа согласия	Срок действия выданного согласия	Режим работы с областью доступа (scope)	Области доступа (scope) <sup>2</sup> , запрашиваемые в рамках типа согласия	Обязательность области доступа (scope)
1.	ACCOUNT_SECURITYES	Открытие лицевого счета в реестре владельцев ценных бумаг и (или) ведение реестра владельцев ценных бумаг	Согласие физического лица в целях открытия лицевого счета в реестре владельцев ценных бумаг и (или) ведения реестра владельцев ценных бумаг	Не должен превышать максимальный срок для данного типа согласия. Определяется каждым потребителем самостоятельно	LIMITED	fullname birthdate inn snils id_doc addresses email mobile birthplace history_passport_doc	ndfl_person
2.	ATTRACTING_INVESTMENTS_IE	Заключение и (или) исполнение договора об оказании услуг по привлечению инвестиций, в случае если ФЛ является ИП	Согласие физического лица в целях заключения и (или) исполнения договора об оказании услуг по привлечению	Не должен превышать максимальный срок для данного типа согласия. Определяется каждым	LIMITED	fullname birthdate inn snils id_doc addresses email	payout_income

<sup>2</sup> Актуальное описание score представлено в Приложении В.4 «Методических рекомендаций по использованию Единой системы идентификации и аутентификации» по ссылке <https://digital.gov.ru/ru/documents/6186/>.

Также см. таблицу 5.

№ п/п	Мнемоника типа согласия	Название типа согласия	Описание типа согласия	Срок действия выданного согласия	Режим работы с областью доступа (scope)	Области доступа (scope) <sup>2</sup> , запрашиваемые в рамках типа согласия	Обязательность области доступа (scope)
			инвестиций, в случае если физическое лицо является ИП	потребителем самостоятельно		mobile birthplace history_passport_doc	
3.	AGGREGATOR_CRED IT	Подготовка проектов решений (предложений) о предоставлении банками кредитов в целях оплаты товаров и услуг, представленных на платформе	Подготовка проектов решений (предложений) о предоставлении банками кредитов в целях оплаты товаров и услуг, представленных на платформе	1 день	LIMITED	addresses birthdate birthplace electronic_workbook email fullname gender id_doc inn mobile ndfl_person snils	Все обязательны
4.	AGREEMENT_EXTEN DED_LIST	Заключение договора с акционерными инвестиционными фондами, негосударственными пенсионными фондами, управляющими компаниями инвестиционных фондов,	Согласие физического лица в целях заключения договора с акционерными инвестиционными фондами,	Не должен превышать максимальный срок для данного типа согласия. Определяется каждым	LIMITED	fullname birthdate inn snils id_doc addresses email	ndfl_person



№ п/п	Мнемоника типа согласия	Название типа согласия	Описание типа согласия	Срок действия выданного согласия	Режим работы с областью доступа (score)	Области доступа (score) <sup>2</sup> , запрашиваемые в рамках типа согласия	Обязательность области доступа (score)
		паевых инвестиционных фондов и негосударственных пенсионных фондов, страховыми организациями, управляющими компаниями страховых организаций, управляющими ипотечным покрытием, эмитентами облигаций с ипотечным покрытием и (или) исполнение указанного договора	негосударственными пенсионными фондами, управляющими компаниями инвестиционных фондов, паевых инвестиционных фондов и негосударственных пенсионных фондов, страховыми организациями, управляющими компаниями страховых организаций, управляющими ипотечным покрытием, эмитентами облигаций	потребителем самостоятельно		mobile birthplace history_passport_doc	

№ п/п	Мнемоника типа согласия	Название типа согласия	Описание типа согласия	Срок действия выданного согласия	Режим работы с областью доступа (scope)	Области доступа (scope) <sup>2</sup> , запрашиваемые в рамках типа согласия	Обязательность области доступа (scope)
			с ипотечным покрытием и (или) при исполнении указанного договора				
5.	AUTHENTICATION_EBS	Согласие на аутентификацию ЕБС	Согласие на обработку персональных данных и биометрических персональных данных в целях проведения аутентификации	Не должен превышать максимальный срок для данного типа согласия. Определяется каждым потребителем самостоятельно в зависимости от цели согласия	LIMITED	biometric_personal_data id_doc fullname	biometric_personal_data
6.	AUTHENTICATION_KBS	Согласие на аутентификацию КБС	Согласие на обработку персональных данных и биометрических персональных данных в целях проведения аутентификации	Не должен превышать максимальный срок для данного типа согласия. Определяется каждым	LIMITED	biometric_personal_data vectors_GIS_EBS id_doc fullname	biometric_personal_data vectors_GIS_EBS

№ п/п	Мнемоника типа согласия	Название типа согласия	Описание типа согласия	Срок действия выданного согласия	Режим работы с областью доступа (score)	Области доступа (score) <sup>2</sup> , запрашиваемые в рамках типа согласия	Обязательность области доступа (score)
				потребителем самостоятельно в зависимости от цели согласия			
7.	AUTO_ AGREEMENT	Заполнение договоров безопасных расчетов (аккредитива)	Заполнение договоров безопасных расчетов (аккредитива)	Не должен превышать максимальный срок для данного типа согласия. Определяется каждым потребителем самостоятельно в зависимости от цели согласия	LIMITED	addresses birthdate birthplace change_fullname_cert_ doc divorce_cert_doc email fullname gender history_passport_doc id_doc inn marriage_cert_doc mobile snils vehicle_reg_cert_doc	Все обязательны

№ п/п	Мнемоника типа согласия	Название типа согласия	Описание типа согласия	Срок действия выданного согласия	Режим работы с областью доступа (scope)	Области доступа (scope) <sup>2</sup> , запрашиваемые в рамках типа согласия	Обязательность области доступа (scope)
8.	AUTO_INFO	Формирование персонализированных предложений для автовладельцев	Формирование персонализированных предложений для автовладельцев	Не должен превышать максимальный срок для данного типа согласия. Определяется каждым потребителем самостоятельно в зависимости от цели согласия	LIMITED	addresses birthdate birthplace drivers_licence_doc email fullname gender id_doc inn mobile snils vehicle_reg_cert_doc vehicles	Все обязательны
9.	AVITO_AUTO_RENT	Заключение договоров аренды ТС, оказания услуг в сфере автомобильного транспорта	Заключение договоров аренды ТС, оказания услуг в сфере автомобильного транспорта	1 год	LIMITED	addresses vehicle_reg_cert_doc gender id_doc fullname vehicles birthdate drivers_licence_doc email	Все обязательны

№ п/п	Мнемоника типа согласия	Название типа согласия	Описание типа согласия	Срок действия выданного согласия	Режим работы с областью доступа (scope)	Области доступа (scope) <sup>2</sup> , запрашиваемые в рамках типа согласия	Обязательность области доступа (scope)
						mobile	
10.	AVITO_AUTO_SALES	Заключение договоров купли-продажи ТС	Заключение договоров купли-продажи ТС	1 год	LIMITED	addresses birthdate email fullname gender id_doc mobile vehicle_reg_cert_doc vehicles	Все обязательны
11.	AVITO_REAL_ESTAT E_RENT	Заключение договоров аренды объектов недвижимости	Заключение договоров аренды объектов недвижимого имущества	1 год	LIMITED	addresses birthdate email fullname gender id_doc mobile	Все обязательны
12.	AVITO_REG_USER	Регистрация нового пользователя	Регистрация нового пользователя	50 лет	LIMITED	birthdate email fullname gender	Все обязательны

№ п/п	Мнемоника типа согласия	Название типа согласия	Описание типа согласия	Срок действия выданного согласия	Режим работы с областью доступа (score)	Области доступа (score) <sup>2</sup> , запрашиваемые в рамках типа согласия	Обязательность области доступа (score)
						mobile	
13.	BANK_ACC_PERM	Согласие на просмотр банковских реквизитов	Согласие на просмотр банковских реквизитов	1 год	LIMITED	bank_account	Все обязательны
14.	BANK_CARD	Выпуск и обслуживание банковской карты (за исключением кредитной карты)	Выпуск и обслуживание банковской карты (за исключением кредитной карты)	Не должен превышать максимальный срок для данного типа согласия. Определяется каждым потребителем самостоятельно в зависимости от цели согласия	LIMITED	addresses birthdate birthplace email fullname gender history_passport_doc id_doc inn mobile snils	Все обязательны
15.	BIO_EXP	Согласие на экспорт персональных биометрических данных из ГИС ЕБС в КБС	Согласие на экспорт персональных биометрических данных из ГИС ЕБС в КБС	1 год	LIMITED	bio_export	Все обязательны

№ п/п	Мнемоника типа согласия	Название типа согласия	Описание типа согласия	Срок действия выданного согласия	Режим работы с областью доступа (score)	Области доступа (score) <sup>2</sup> , запрашиваемые в рамках типа согласия	Обязательность области доступа (score)
16.	CIAN_AGENCY	Заключение договоров поручения	Заключение договоров поручения	1 год	LIMITED	fullname birthdate gender id_doc birthplace addresses mobile email	Все обязательны
17.	CIAN_AGGREGATOR _CREDIT	Подготовка проектов решений (предложений) о предоставлении банками кредитов в целях оплаты товаров и услуг, представленных на платформе	Подготовка проектов решений (предложений) о предоставлении банками кредитов в целях оплаты товаров и услуг, представленных на платформе	1 день	LIMITED	addresses birthdate birthplace electronic_workbook email fullname gender id_doc inn mobile ndfl_person payout_income snils	Все обязательны

№ п/п	Мнемоника типа согласия	Название типа согласия	Описание типа согласия	Срок действия выданного согласия	Режим работы с областью доступа (scope)	Области доступа (scope) <sup>2</sup> , запрашиваемые в рамках типа согласия	Обязательность области доступа (scope)
18.	CIAN_EDO	Заключение договоров об организации электронного документооборота	Заключение договоров об организации электронного документооборота	1 год	LIMITED	fullname birthdate gender id_doc birthplace addresses mobile email	Все обязательны
19.	CIAN_LICENSE	Заключение лицензионных договоров	Заключение лицензионных договоров	1 год	LIMITED	fullname birthdate gender id_doc birthplace addresses mobile email	Все обязательны
20.	CIAN_PAID_PROVISION_SERVICES	Заключение договоров возмездного оказания услуг	Заключение договоров возмездного оказания услуг	1 год	LIMITED	birthdate email fullname gender id_doc mobile	Все обязательны



№ п/п	Мнемоника типа согласия	Название типа согласия	Описание типа согласия	Срок действия выданного согласия	Режим работы с областью доступа (scope)	Области доступа (scope) <sup>2</sup> , запрашиваемые в рамках типа согласия	Обязательность области доступа (scope)
21.	CIAN_REAL_ESTATE _DISPOSAL_AGREEMENT	Заключение договоров по распоряжению недвижимым имуществом	Заключение договоров по распоряжению недвижимым имуществом	1 год	LIMITED	fullname id_doc birthplace addresses birth_cert_doc mobile email	Все обязательны
22.	CIAN_REAL_ESTATE _RENT	Заключение договоров аренды объектов недвижимости	Заключение договоров аренды объектов недвижимого имущества	1 год	LIMITED	birthdate email fullname gender id_doc mobile	Все обязательны
23.	CIAN_REG_USER	Регистрация нового пользователя	Регистрация нового пользователя	50 лет	LIMITED	email fullname mobile	Все обязательны
24.	CIAN_VERIFY_USER	Верификация УЗ пользователя платформы	Верификация УЗ пользователя платформы	50 лет	LIMITED	fullname mobile email	Все обязательны
25.	CREDIT	Предоставление кредита (займа)	Предоставление кредита (займа),	Не должен превышать максимальный срок	LIMITED	addresses birth_cert_doc birthdate	Все обязательны

№ п/п	Мнемоника типа согласия	Название типа согласия	Описание типа согласия	Срок действия выданного согласия	Режим работы с областью доступа (scope)	Области доступа (scope) <sup>2</sup> , запрашиваемые в рамках типа согласия	Обязательность области доступа (scope)
			в том числе кредита с лимитом кредитования и (или) овердрафта, выпуск и обслуживание банковской карты для обслуживания кредита (займа)	для данного типа согласия. Определяется каждым потребителем самостоятельно в зависимости от цели согласия		birthplace change_fullname_cert_ doc divorce_cert_doc drivers_licence_doc electronic_workbook email family_assets_balance foreign_passport_doc fullname gender history_passport_doc id_doc ils_doc inn marriage_cert_doc mobile ndfl_person paternity_cert_doc payments_egisso payout_income pension_reference	

№ п/п	Мнемоника типа согласия	Название типа согласия	Описание типа согласия	Срок действия выданного согласия	Режим работы с областью доступа (score)	Области доступа (score) <sup>2</sup> , запрашиваемые в рамках типа согласия	Обязательность области доступа (score)
						pre_retirement_age self_employed snils vehicle_reg_cert_doc vehicles	
26.	CREDIT_AGREEMEN Т	Заклучение кредитного договора	Заклучение кредитного договора	Не должен превышать максимальный срок для данного типа согласия. Определяется каждым потребителем самостоятельно в зависимости от цели согласия	LIMITED	addresses birth_cert_doc birthdate birthplace change_fullname_cert_ doc divorce_cert_doc drivers_licence_doc electronic_workbook email foreign_passport_doc fullname gender history_passport_doc id_doc ils_doc inn	Все обязательны

№ п/п	Мнемоника типа согласия	Название типа согласия	Описание типа согласия	Срок действия выданного согласия	Режим работы с областью доступа (scope)	Области доступа (scope) <sup>2</sup> , запрашиваемые в рамках типа согласия	Обязательность области доступа (scope)
						marriage_cert_doc mobile ndfl_person paternity_cert_doc payments_egisso payout_income pension_reference pre_retirement_age self_employed snils vehicle_reg_cert_doc vehicles	
27.	CREDIT_AGREEMEN T_CHANGE	Исполнение и (или) внесение изменений в условия ранее заключённого заемщиком кредитного договора, в том числе о предоставлении льготного периода	Согласие физического лица – заемщика кредитных организаций в целях заполнения заявления, необходимого для исполнения и (или) внесения изменений в условия	Не должен превышать максимальный срок для данного типа согласия. Определяется каждым потребителем самостоятельно	LIMITED	fullname birthdate snils inn id_doc birthplace email mobile addresses	нет

№ п/п	Мнемоника типа согласия	Название типа согласия	Описание типа согласия	Срок действия выданного согласия	Режим работы с областью доступа (scope)	Области доступа (scope) <sup>2</sup> , запрашиваемые в рамках типа согласия	Обязательность области доступа (scope)
			ранее заключённого заемщиком кредитного договора, в том числе о предоставлении льготного периода				
28.	CREDIT_AGREEMEN T_EXEC	Исполнение заключенного кредитного договора	Исполнение заключенного кредитного договора	Не должен превышать максимальный срок для данного типа согласия. Определяется каждым потребителем самостоятельно в зависимости от цели согласия	LIMITED	addresses birth_cert_doc birthdate birthplace change_fullname_cert_ doc divorce_cert_doc drivers_licence_doc email foreign_passport_doc fullname gender history_passport_doc id_doc ils_doc inn	Все обязательны

№ п/п	Мнемоника типа согласия	Название типа согласия	Описание типа согласия	Срок действия выданного согласия	Режим работы с областью доступа (scope)	Области доступа (scope) <sup>2</sup> , запрашиваемые в рамках типа согласия	Обязательность области доступа (scope)
						marriage_cert_doc mobile ndfl_person paternity_cert_doc payments_egisso payout_income pension_reference self_employed snils vehicle_reg_cert_doc vehicles	
29.	CREDIT_AMOUNT_O F_DEBT	Получение справки о текущем размере задолженности и реквизитах для осуществления платежей по кредитному договору с кредитной организацией, в отношении которой ГК «Агентство по страхованию вкладов» осуществляет функции временной	Согласие физического лица – заемщика кредитных организаций на получение справки о текущем размере задолженности и реквизитах для осуществления платежей по кредитному договору	Не должен превышать максимальный срок для данного типа согласия. Определяется каждым потребителем самостоятельно	LIMITED	fullname birthdate snils inn id_doc birthplace email mobile addresses history_passport_doc	ndfl_person

№ п/п	Мнемоника типа согласия	Название типа согласия	Описание типа согласия	Срок действия выданного согласия	Режим работы с областью доступа (score)	Области доступа (score) <sup>2</sup> , запрашиваемые в рамках типа согласия	Обязательность области доступа (score)
		администрации или конкурсного управляющего	с кредитной организацией, в отношении которой ГК «Агентство по страхованию вкладов» осуществляет функции временной администрации или конкурсного управляющего				
30.	CREDIT_ARREARS	Получение справки об отсутствии задолженности по кредитному договору с кредитной организацией, в отношении которой ГК «Агентство по страхованию вкладов» осуществляет функции временной администрации или конкурсного управляющего	Согласие физического лица – заемщика кредитных организаций на получение справки об отсутствии задолженности по кредитному договору с кредитной организацией, в отношении которой	Не должен превышать максимальный срок для данного типа согласия. Определяется каждым потребителем самостоятельно	LIMITED	fullname birthdate snils inn id_doc birthplace email mobile addresses	нет

№ п/п	Мнемоника типа согласия	Название типа согласия	Описание типа согласия	Срок действия выданного согласия	Режим работы с областью доступа (scope)	Области доступа (scope) <sup>2</sup> , запрашиваемые в рамках типа согласия	Обязательность области доступа (scope)
			ГК «Агентство по страхованию вкладов» осуществляет функции временной администрации или конкурсного управляющего				
31.	CREDIT_BORROWER_INF	Получение актуальных сведений о заемщике кредитной организации, в отношении которой ГК «Агентство по страхованию вкладов» осуществляет функции временной администрации или конкурсного управляющего, для последующего заполнения согласий на использование данных для рефинансирования	Согласие физического лица – заемщика кредитных организаций на получение актуальных сведений о заемщике кредитной организации, в отношении которой ГК «Агентство по страхованию вкладов» осуществляет	Не должен превышать максимальный срок для данного типа согласия. Определяется каждым потребителем самостоятельно	LIMITED	fullname birthdate snils inn id_doc birthplace email mobile addresses history_passport_doc	ndfl_person



№ п/п	Мнемоника типа согласия	Название типа согласия	Описание типа согласия	Срок действия выданного согласия	Режим работы с областью доступа (scope)	Области доступа (scope) <sup>2</sup> , запрашиваемые в рамках типа согласия	Обязательность области доступа (scope)
			функции временной администрации или конкурсного управляющего, для последующего заполнения согласий на использование данных для рефинансирования				
32.	CREDIT_CARD	Выпуск и обслуживание кредитной карты	Выпуск и обслуживание кредитной карты	Не должен превышать максимальный срок для данного типа согласия. Определяется каждым потребителем самостоятельно в зависимости от цели согласия	LIMITED	addresses birth_cert_doc birthdate birthplace change_fullname_cert_ doc divorce_cert_doc drivers_licence_doc electronic_workbook email foreign_passport_doc fullname	Все обязательны

№ п/п	Мнемоника типа согласия	Название типа согласия	Описание типа согласия	Срок действия выданного согласия	Режим работы с областью доступа (scope)	Области доступа (scope) <sup>2</sup> , запрашиваемые в рамках типа согласия	Обязательность области доступа (scope)
						gender history_passport_doc id_doc ils_doc inn marriage_cert_doc mobile ndfl_person paternity_cert_doc payments_egisso payout_income pension_reference pre_retirement_age self_employed snils vehicle_reg_cert_doc vehicles	
33.	CREDIT_HISTORY_C HANGES	Направление заявления о внесении изменений и (или) дополнений в кредитную историю, в том числе об изменении сведений,	Согласие физического лица в целях направления заявления о внесении изменений	Не должен превышать максимальный срок для данного типа согласия.	LIMITED	fullname birthdate snils inn id_doc	paternity_cert_doc

№ п/п	Мнемоника типа согласия	Название типа согласия	Описание типа согласия	Срок действия выданного согласия	Режим работы с областью доступа (score)	Области доступа (score) <sup>2</sup> , запрашиваемые в рамках типа согласия	Обязательность области доступа (score)
		содержащихся в титульной части кредитной истории	и (или) дополнений в кредитную историю, в том числе об изменении сведений, содержащихся в титульной части кредитной истории	Определяется каждым потребителем самостоятельно		email mobile birthplace history_passport_doc change_fullname_cert_doc divorce_cert_doc marriage_cert_doc	
34.	CREDIT_HISTORY_C HANGES_IE	Направление заявления о внесении изменений и (или) дополнений в кредитную историю, в том числе об изменении сведений, содержащихся в титульной части кредитной истории, в случае если ФЛ является ИП	Согласие физического лица в целях направления заявления о внесении изменений и (или) дополнений в кредитную историю, в том числе об изменении сведений, содержащихся в титульной части кредитной истории,	Не должен превышать максимальный срок для данного типа согласия. Определяется каждым потребителем самостоятельно	LIMITED	snils email mobile history_passport_doc change_fullname_cert_doc divorce_cert_doc marriage_cert_doc	paternity_cert_doc

№ п/п	Мнемоника типа согласия	Название типа согласия	Описание типа согласия	Срок действия выданного согласия	Режим работы с областью доступа (score)	Области доступа (score) <sup>2</sup> , запрашиваемые в рамках типа согласия	Обязательность области доступа (score)
			в случае если ФЛ является ИП				
35.	CREDIT_POSTPONEMENT	Предоставление отсрочки исполнения обязательства в рамках заключенного кредитного договора с кредитной организацией, в отношении которой ГК «Агентство по страхованию вкладов» осуществляет функции временной администрации или конкурсного управляющего	Согласие физического лица – заемщика кредитных организаций на предоставление отсрочки исполнения обязательства в рамках заключенного кредитного договора с кредитной организацией, в отношении которой ГК «Агентство по страхованию вкладов» осуществляет функции временной администрации	Не должен превышать максимальный срок для данного типа согласия. Определяется каждым потребителем самостоятельно	LIMITED	fullname birthdate snils inn id_doc birthplace email mobile addresses	нет

№ п/п	Мнемоника типа согласия	Название типа согласия	Описание типа согласия	Срок действия выданного согласия	Режим работы с областью доступа (scope)	Области доступа (scope) <sup>2</sup> , запрашиваемые в рамках типа согласия	Обязательность области доступа (scope)
			или конкурсного управляющего				
36.	CREDIT_REPORT	Согласие субъекта кредитной истории – ФЛ на получение его кредитного отчета	Согласие субъекта кредитной истории – ФЛ на получение его кредитного отчета	6 месяцев со дня оформления	LIMITED	birthdate birthplace email fullname gender id_doc inn mobile history_passport_doc mobile change_fullname_cert_doc divorce_cert_doc marriage_cert_doc	paternity_cert_doc
37.	CREDIT_REPORT_IE	Получение кредитного отчета физического лица, являющегося ИП	Согласие субъекта кредитной истории (физического лица, которое является ИП) на получение кредитного отчета	6 месяцев со дня оформления	LIMITED	snils email mobile history_passport_doc change_fullname_cert_doc	paternity_cert_doc

№ п/п	Мнемоника типа согласия	Название типа согласия	Описание типа согласия	Срок действия выданного согласия	Режим работы с областью доступа (scope)	Области доступа (scope) <sup>2</sup> , запрашиваемые в рамках типа согласия	Обязательность области доступа (scope)
						divorce_cert_doc marriage_cert_doc	
38.	CREDIT_REPORT_LO NG	Заполнение заявления и (или) договора на оказание услуг по предоставлению кредитного отчета и (или) прочих услуг	Согласие физического лица в целях заполнения заявления и (или) договора на оказание услуг по предоставлению кредитного отчета и (или) прочих услуг	Не должен превышать максимальный срок для данного типа согласия. Определяется каждым потребителем самостоятельно	LIMITED	fullname birthdate snils inn id_doc email mobile addresses change_fullname_cert_ doc divorce_cert_doc marriage_cert_doc	paternity_cert_doc
39.	CREDIT_REPORT_LO NG_IE	Заполнения заявления и (или) договора на оказание услуг по предоставлению кредитного отчета и (или) прочих услуг, в случае если ФЛ является ИП	Согласие физического лица в целях заполнения заявления и (или) договора на оказание услуг по	Не должен превышать максимальный срок для данного типа согласия. Определяется	LIMITED	snils email mobile history_passport_doc change_fullname_cert_ doc	paternity_cert_doc

№ п/п	Мнемоника типа согласия	Название типа согласия	Описание типа согласия	Срок действия выданного согласия	Режим работы с областью доступа (scope)	Области доступа (scope) <sup>2</sup> , запрашиваемые в рамках типа согласия	Обязательность области доступа (scope)
			предоставлению кредитного отчета и (или) прочих услуг, в случае если ФЛ является ИП	каждым потребителем самостоятельно		divorce_cert_doc marriage_cert_doc	
40.	CREDITOR_GRACE_P ERIOD_REQ	Исполнение требования к кредитору о предоставлении льготного периода	Исполнение требования к кредитору о предоставлении льготного периода	Не должен превышать максимальный срок для данного типа согласия. Определяется каждым потребителем самостоятельно в зависимости от цели согласия	LIMITED	gender payments_egisso ndfl_person electronic_workbook pension_reference ils_doc history_passport_doc birthplace addresses birthdate email fullname payout_income id_doc inn mobile snils	Все обязательны

№ п/п	Мнемоника типа согласия	Название типа согласия	Описание типа согласия	Срок действия выданного согласия	Режим работы с областью доступа (scope)	Области доступа (scope) <sup>2</sup> , запрашиваемые в рамках типа согласия	Обязательность области доступа (scope)
41.	DIGITAL_FIN_ASSET S	Заключение договора, предусматривающего предоставление доступа к информационной системе, в которой осуществляется выпуск цифровых финансовых активов, и совершение сделок с цифровыми правами	Согласие физического лица в целях заключения договора, предусматривающего предоставление доступа к информационной системе, в которой осуществляется выпуск цифровых финансовых активов, и совершения сделок с цифровыми правами	Не должен превышать максимальный срок для данного типа согласия. Определяется каждым потребителем самостоятельно	LIMITED	fullname birthdate inn snils id_doc addresses email mobile birthplace	Все обязательны
42.	DIGITAL_FIN_ASSET S_IE	Заключение договора, предусматривающего предоставление доступа к информационной системе, в которой осуществляется выпуск цифровых финансовых активов, и совершения сделок	Согласие физического лица в целях заключения договора, предусматривающего предоставление доступа к информационной	Не должен превышать максимальный срок для данного типа согласия. Определяется каждым	LIMITED	fullname birthdate inn snils id_doc addresses email mobile	payout_income



№ п/п	Мнемоника типа согласия	Название типа согласия	Описание типа согласия	Срок действия выданного согласия	Режим работы с областью доступа (score)	Области доступа (score) <sup>2</sup> , запрашиваемые в рамках типа согласия	Обязательность области доступа (score)
		с цифровыми правами, в случае если ФЛ является ИП	системе, в которой осуществляется выпуск цифровых финансовых активов, и совершения сделок с цифровыми правами, в случае, если такое физическое лицо является ИП	потребителем самостоятельно		birthplace history_passport_doc	
43.	DIGITAL_RIGHTS	Заключение договора, предусматривающего совершение через оператора обмена цифровых финансовых активов сделок с цифровыми правами	Согласие физического лица в целях заключения договора, предусматривающего совершение через оператора обмена цифровых финансовых активов сделок с цифровыми правами	Не должен превышать максимальный срок для данного типа согласия. Определяется каждым потребителем самостоятельно	LIMITED	fullname birthdate inn snils id_doc addresses email mobile birthplace	Все обязательны

№ п/п	Мнемоника типа согласия	Название типа согласия	Описание типа согласия	Срок действия выданного согласия	Режим работы с областью доступа (scope)	Области доступа (scope) <sup>2</sup> , запрашиваемые в рамках типа согласия	Обязательность области доступа (scope)
44.	DIGITAL_RIGHTS_IE	Заключение договора, предусматривающего совершение через оператора обмена цифровых финансовых активов сделок с цифровыми правами, в случае если ФЛ является ИП	Согласие физического лица в целях заключения договора, предусматривающего совершение через оператора обмена цифровых финансовых активов сделок с цифровыми правами, в случае если такое физическое лицо является ИП	Не должен превышать максимальный срок для данного типа согласия. Определяется каждым потребителем самостоятельно	LIMITED	fullname birthdate inn snils id_doc addresses email mobile birthplace history_passport_doc	payout_income
45.	EDU_JOURNAL	Предоставление услуги «Электронный дневник школьника»	Предоставление услуги «Электронный дневник школьника»	Не должен превышать максимальный срок для данного типа согласия. Определяется каждым потребителем	LIMITED	snils id_doc birth_cert_doc usr_reg_cxt email kid_mobile mobile kid_email	Все обязательны

№ п/п	Мнемоника типа согласия	Название типа согласия	Описание типа согласия	Срок действия выданного согласия	Режим работы с областью доступа (score)	Области доступа (score) <sup>2</sup> , запрашиваемые в рамках типа согласия	Обязательность области доступа (score)
				самостоятельно в зависимости от цели согласия		fullname birthdate kid_fullname kid_snils kid_birthdate kid_gender	
46.	EMPLOYER_RECRUIT MENT	Работодатель. Подбор персонала	К персональным данным соискателя относятся сведения о нем, необходимые для оказания услуги по содействию в трудоустройстве и иных видах занятости: фамилия, имя, отчество, дата рождения, пол, гражданство, адрес электронной почты, номер телефона, сведения об образовании	1 год	LIMITED	addresses birth_cert_doc birthdate birthplace divorce_cert_doc drivers_licence_doc electronic_workbook email fullname gender history_passport_doc id_doc ils_doc inn marriage_cert_doc mobile	Все обязательны, кроме: drivers_licence_doc, ils_doc, pre_retirement_age, vehicle_reg_cert_doc payments_egisso payout_income pension_reference

№ п/п	Мнемоника типа согласия	Название типа согласия	Описание типа согласия	Срок действия выданного согласия	Режим работы с областью доступа (score)	Области доступа (score) <sup>2</sup> , запрашиваемые в рамках типа согласия	Обязательность области доступа (score)
						ndfl_person pre_retirement_age snils vehicle_reg_cert_doc	
47.	EMPLOYMENT_INF	Направление сведений и документов в целях трудоустройства	Направление сведений и документов в целях трудоустройства	Не должен превышать максимальный срок для данного типа согласия. Определяется каждым потребителем самостоятельно в зависимости от цели согласия	LIMITED	addresses birth_cert_doc birthdate birthplace divorce_cert_doc drivers_licence_doc electronic_workbook email fullname gender history_passport_doc id_doc ils_doc inn marriage_cert_doc mobile ndfl_person pre_retirement_age	Все обязательны, кроме: drivers_licence_doc, ils_doc, pre_retirement_age, vehicle_reg_cert_doc

№ п/п	Мнемоника типа согласия	Название типа согласия	Описание типа согласия	Срок действия выданного согласия	Режим работы с областью доступа (scope)	Области доступа (scope) <sup>2</sup> , запрашиваемые в рамках типа согласия	Обязательность области доступа (scope)
						snils vehicle_reg_cert_doc	
48.	ETAGI_AGGREGATOR_CREDIT	Подготовка проектов решений (предложений) о предоставлении банками кредитов в целях оплаты товаров и услуг, представленных на платформе	Подготовка проектов решений (предложений) о предоставлении банками кредитов в целях оплаты товаров и услуг, представленных на платформе	1 день	LIMITED	addresses birthdate birthplace electronic_workbook email fullname gender id_doc inn mobile ndfl_person payout_income snils	Все обязательны
49.	ETAGI_PAID_PROVISION_SERVICES	Заключение договоров возмездного оказания услуг	Заключение договоров возмездного оказания услуг	1 год	LIMITED	addresses birthdate email fullname id_doc mobile	Все обязательны

№ п/п	Мнемоника типа согласия	Название типа согласия	Описание типа согласия	Срок действия выданного согласия	Режим работы с областью доступа (scope)	Области доступа (scope) <sup>2</sup> , запрашиваемые в рамках типа согласия	Обязательность области доступа (scope)
50.	ETAGI_REAL_ESTAT E_RENT	Заключение договоров аренды недвижимости	Заключение договоров аренды объектов недвижимого имущества	1 год	LIMITED	addresses birthdate email fullname gender id_doc mobile	Все обязательны
51.	FIN_AGREEMENT	Заполнение заявлений и договоров о предоставлении услуг финансовых платформ	Заполнение заявлений и договоров о предоставлении услуг финансовых платформ	Не должен превышать максимальный срок для данного типа согласия. Определяется каждым потребителем самостоятельно в зависимости от цели согласия	LIMITED	addresses birth_cert_doc birthdate birthplace change_fullname_cert_ doc divorce_cert_doc drivers_licence_doc electronic_workbook email foreign_passport_doc fullname gender history_passport_doc id_doc	Все обязательны

№ п/п	Мнемоника типа согласия	Название типа согласия	Описание типа согласия	Срок действия выданного согласия	Режим работы с областью доступа (scope)	Области доступа (scope) <sup>2</sup> , запрашиваемые в рамках типа согласия	Обязательность области доступа (scope)
						ils_doc inn marriage_cert_doc mobile ndfl_person paternity_cert_doc payments_egisso payout_income pension_reference pre_retirement_age self_employed snils vehicle_reg_cert_doc vehicles	
52.	FIN_SERVICES_OFFE R	Направление предложений по оказанию финансовых услуг	Направление предложений по оказанию финансовых услуг	Не должен превышать максимальный срок для данного типа согласия. Определяется каждым	LIMITED	email birthdate mobile gender fullname	Все обязательны, кроме: gender, birthdate

№ п/п	Мнемоника типа согласия	Название типа согласия	Описание типа согласия	Срок действия выданного согласия	Режим работы с областью доступа (scope)	Области доступа (scope) <sup>2</sup> , запрашиваемые в рамках типа согласия	Обязательность области доступа (scope)
				потребителем самостоятельно в зависимости от цели согласия			
53.	FINANCIAL_NONFIN_SERVICES	Формирование финансовых и не финансовых предложений	Использование полученных данных для формирования персонализированных финансовых и нефинансовых предложений в части банковского обслуживания, страхования, пенсионного обслуживания	Не должен превышать максимальный срок для данного типа согласия. Определяется каждым потребителем самостоятельно в зависимости от цели согласия	LIMITED	addresses birth_cert_doc birthdate birthplace change_fullname_cert_doc divorce_cert_doc drivers_licence_doc electronic_workbook email family_assets_balance fullname gender history_passport_doc id_doc ils_doc inn	Все необязательны, кроме: reg_realestate, foreign_passport_doc <sup>4</sup>

<sup>4</sup> Для использования банковскими кредитными организациями



№ п/п	Мнемоника типа согласия	Название типа согласия	Описание типа согласия	Срок действия выданного согласия	Режим работы с областью доступа (score)	Области доступа (score) <sup>2</sup> , запрашиваемые в рамках типа согласия	Обязательность области доступа (score)
						marriage_cert_doc medical_doc mobile ndfl_person paternity_cert_doc payments_egisso payout_income pension_reference pre_retirement_age reg_realestate snils vehicle_reg_cert_doc vehicles foreign_passport_doc <sup>3</sup>	
54.	GEPS_BANK	Пересылка уведомлений в банки	Оповещение пользователя ЕПГУ в ИС банка о поступлении сообщений в ЛК пользователя на ЕПГУ	1 год	LIMITED	snils	Все обязательны

<sup>3</sup> Для использования банковскими кредитными организациями

№ п/п	Мнемоника типа согласия	Название типа согласия	Описание типа согласия	Срок действия выданного согласия	Режим работы с областью доступа (scope)	Области доступа (scope) <sup>2</sup> , запрашиваемые в рамках типа согласия	Обязательность области доступа (scope)
			от определенного перечня отправителей				
55.	HH_EMPLOYMENT	Документооборот между работодателем и соискателем для последующего трудоустройства	Документооборот между работодателем и соискателем для последующего трудоустройства	1 год	LIMITED	electronic_workbook email fullname id_doc mobile	Все обязательны
56.	HH_REG_USER	Регистрация нового пользователя	Регистрация нового пользователя	50 лет	LIMITED	email fullname mobile	Все обязательны
57.	HH_RESUME	Создание резюме соискателя	Создание резюме соискателя предложений о трудоустройстве	5 лет	LIMITED	birthdate electronic_workbook email fullname gender mobile	Все обязательны
58.	HH_USER_VERIFICATION	Верификация УЗ соискателя	Верификация УЗ пользователя платформы, являющегося соискателем	50 лет	LIMITED	email fullname mobile	Все обязательны

№ п/п	Мнемоника типа согласия	Название типа согласия	Описание типа согласия	Срок действия выданного согласия	Режим работы с областью доступа (scope)	Области доступа (scope) <sup>2</sup> , запрашиваемые в рамках типа согласия	Обязательность области доступа (scope)
			предложений о трудоустройстве				
59.	IDENTIFICATION	Проведение упрощенной идентификации	Проведение упрощенной идентификации	Не должен превышать максимальный срок для данного типа согласия. Определяется каждым потребителем самостоятельно в зависимости от цели согласия	LIMITED	addresses email fullname id_doc inn medical_doc mobile snils	Все обязательны
60.	IDENTIFICATION_FIN _SERV	Получение и обработка информации, в целях идентификации при оказании финансовых услуг	Согласие физического лица на получение и обработку информации, в целях идентификации при оказании финансовых услуг	Не должен превышать максимальный срок для данного типа согласия. Определяется каждым потребителем самостоятельно	LIMITED	fullname birthdate inn snils id_doc addresses email mobile birthplace	Все обязательны

№ п/п	Мнемоника типа согласия	Название типа согласия	Описание типа согласия	Срок действия выданного согласия	Режим работы с областью доступа (score)	Области доступа (score) <sup>2</sup> , запрашиваемые в рамках типа согласия	Обязательность области доступа (score)
61.	IDENTIFICATION_GAMBLING_PARTICIPANTS	Идентификация участников азартных игр в целях предоставления им электронных средств платежа для осуществления переводов денежных средств без открытия банковского счета	–	7 дней	LIMITED	addresses birthdate fullname id_doc inn mobile snils	Все обязательны
62.	INF_STATUS	Информирование о рассмотрении запроса на получение финансовых услуг	Информирование о рассмотрении запроса на получение финансовых услуг	Не должен превышать максимальный срок для данного типа согласия. Определяется каждым потребителем самостоятельно в зависимости от цели согласия	LIMITED	email fullname mobile	Все обязательны
63.	INSURANCE_SERVICES	Предоставление страховых услуг	Предоставление страховых услуг	Не должен превышать максимальный срок	LIMITED	addresses birth_cert_doc birthdate	Все обязательны, кроме educational_doc

№ п/п	Мнемоника типа согласия	Название типа согласия	Описание типа согласия	Срок действия выданного согласия	Режим работы с областью доступа (scope)	Области доступа (scope) <sup>2</sup> , запрашиваемые в рамках типа согласия	Обязательность области доступа (scope)
				для данного типа согласия. Определяется каждым потребителем самостоятельно в зависимости от цели согласия		birthplace change_fullname_cert_ doc divorce_cert_doc drivers_licence_doc educational_doc electronic_workbook email foreign_passport_doc fullname gender history_passport_doc id_doc ils_doc inn marriage_cert_doc medical_doc mobile paternity_cert_doc payout_income snils vehicle_reg_cert_doc	

№ п/п	Мнемоника типа согласия	Название типа согласия	Описание типа согласия	Срок действия выданного согласия	Режим работы с областью доступа (scope)	Области доступа (scope) <sup>2</sup> , запрашиваемые в рамках типа согласия	Обязательность области доступа (scope)
						vehicles	
64.	INVESTMENT_AGREEMENT	Заключение и (или) исполнение договора об оказании услуг по содействию в инвестировании и договоров инвестирования, а также при заключении и (или) исполнении иного гражданско-правового договора	Согласие физического лица в целях заключения и (или) исполнения договора об оказании услуг по содействию в инвестировании и договоров инвестирования, а также при заключении и (или) исполнении иного гражданско-правового договора	Не должен превышать максимальный срок для данного типа согласия. Определяется каждым потребителем самостоятельно	LIMITED	fullname birthdate inn snils id_doc addresses email mobile birthplace history_passport_doc	нет
65.	INVERSTMENT_UNIT S	Совершение операций выдачи (погашения/обмена) инвестиционных паев	Согласие физического лица в целях совершения операций выдачи	Не должен превышать максимальный срок для данного типа согласия.	LIMITED	fullname birthdate snils inn id_doc	ndfl_person payout_income electronic_workbook

№ п/п	Мнемоника типа согласия	Название типа согласия	Описание типа согласия	Срок действия выданного согласия	Режим работы с областью доступа (score)	Области доступа (score) <sup>2</sup> , запрашиваемые в рамках типа согласия	Обязательность области доступа (score)
			(погашения, обмена) инвестиционных паев	Определяется каждым потребителем самостоятельно		birthplace email mobile addresses history_passport_doc	
66.	KID_EDUCATION	Формирование образовательного портфолио ребенка	Формирование образовательного портфолио ребенка	50 лет	LIMITED	kid_school_data	Все обязательны
67.	KID_SCHOOL	Предоставление услуги «Электронный дневник школьника»	Предоставление услуги «Электронный дневник школьника»	50 лет	LIMITED	kid_birthdate kid_fullname kid_gender kid_snils	Все обязательны
68.	LINK_ACCOUNT	Согласие на связывание УЗ ЕСИА с внешними ИС	Согласие на связывание УЗ ЕСИА с внешними ИС	1 год	LIMITED	snils link mobile inn id_doc fullname email birthdate	Все обязательны

№ п/п	Мнемоника типа согласия	Название типа согласия	Описание типа согласия	Срок действия выданного согласия	Режим работы с областью доступа (scope)	Области доступа (scope) <sup>2</sup> , запрашиваемые в рамках типа согласия	Обязательность области доступа (scope)
69.	MEDIASCOPE_RESEARCH	Заключение договоров об участии в исследованиях	Заключение договоров об участии в исследованиях	1 год	LIMITED	addresses birthdate email fullname gender id_doc inn mobile snils	Все обязательны
70.	MFO_AGREEMENT	Заполнение заявлений и договоров о предоставлении микрофинансовых услуг	Заполнение заявлений и договоров о предоставлении микрофинансовых услуг	Не должен превышать максимальный срок для данного типа согласия. Определяется каждым потребителем самостоятельно в зависимости от цели согласия	LIMITED	addresses birth_cert_doc birthdate birthplace change_fullname_cert_ doc divorce_cert_doc drivers_licence_doc electronic_workbook email foreign_passport_doc fullname gender	Все обязательны



№ п/п	Мнемоника типа согласия	Название типа согласия	Описание типа согласия	Срок действия выданного согласия	Режим работы с областью доступа (scope)	Области доступа (scope) <sup>2</sup> , запрашиваемые в рамках типа согласия	Обязательность области доступа (scope)
						history_passport_doc id_doc ils_doc inn marriage_cert_doc mobile ndfl_person paternity_cert_doc payments_egisso payout_income pension_reference pre_retirement_age self_employed snils vehicle_reg_cert_doc vehicles	
71.	MOB_ QUESTIONNAIRE	Передача данных для оформления договора на оказание услуг связи	Передача данных для оформления договора на оказание услуг связи	Не должен превышать максимальный срок для данного типа согласия. Определяется	LIMITED	fullname birthdate id_doc addresses	Все обязательны

№ п/п	Мнемоника типа согласия	Название типа согласия	Описание типа согласия	Срок действия выданного согласия	Режим работы с областью доступа (scope)	Области доступа (scope) <sup>2</sup> , запрашиваемые в рамках типа согласия	Обязательность области доступа (scope)
				каждым потребителем самостоятельно			
72.	MOB_UPDATING	Передача данных для поддержания в актуальном состоянии данных у оператора подвижной связи	Передача данных для поддержания в актуальном состоянии данных у оператора подвижной связи	Не должен превышать максимальный срок для данного типа согласия. Определяется каждым потребителем самостоятельно	LIMITED	fullname birthdate id_doc addresses	Все обязательны
73.	NPF_AGREEMENT	Заключение договора негосударственного пенсионного обеспечения	Согласие физического лица в целях заключения договора негосударственного пенсионного обеспечения и (или) исполнения указанного договора	Не должен превышать максимальный срок для данного типа согласия. Определяется каждым потребителем самостоятельно	LIMITED	fullname birthdate snils inn id_doc birthplace email mobile addresses history_passport_doc	ndfl_person payout_income electronic_workbook

№ п/п	Мнемоника типа согласия	Название типа согласия	Описание типа согласия	Срок действия выданного согласия	Режим работы с областью доступа (score)	Области доступа (score) <sup>2</sup> , запрашиваемые в рамках типа согласия	Обязательность области доступа (score)
74.	OFFER_FIN_SERV	Получение и обработка информации в целях направления предложений по оказанию финансовых услуг	Согласие физического лица на получение и обработку информации в целях направления предложений по оказанию финансовых услуг	Не должен превышать максимальный срок для данного типа согласия. Определяется каждым потребителем самостоятельно	LIMITED	fullname birthdate inn snils id_doc addresses email mobile birthplace	Все обязательны
75.	OFFER_FIN_SERV_APPROVAL	Получение и обработка информации в целях информирования о рассмотрении запросов на получение финансовых услуг	Согласие физического лица на получение и обработку информации в целях информирования о рассмотрении запросов на получение финансовых услуг	Не должен превышать максимальный срок для данного типа согласия. Определяется каждым потребителем самостоятельно	LIMITED	fullname birthdate inn snils id_doc addresses email mobile birthplace	Все обязательны
76.	OZON_EDO	Подписание кадровых документов с кандидатами и сотрудниками	Подписание кадровых документов	1 год	LIMITED	fullname birthdate id_doc	Все обязательны

№ п/п	Мнемоника типа согласия	Название типа согласия	Описание типа согласия	Срок действия выданного согласия	Режим работы с областью доступа (scope)	Области доступа (scope) <sup>2</sup> , запрашиваемые в рамках типа согласия	Обязательность области доступа (scope)
			с кандидатами и сотрудниками			inn snils mobile email	
77.	OZON_DECLARATIO N	Заполнение таможенной декларации	Заполнение таможенной декларации	1 год	LIMITED	fullname birthdate id_doc inn	Все обязательны
78.	OZON_LOAN	Верификация пользователя и заключение договора рассрочки / договора займа	Верификация пользователя и заключение договора рассрочки / договора займа	1 год	LIMITED	fullname birthdate gender id_doc inn snils ndfl_person mobile email	Все обязательны
79.	OZON_REG_USER	Регистрация нового пользователя	Регистрация нового пользователя	50 лет	LIMITED	fullname mobile email	Все обязательны

№ п/п	Мнемоника типа согласия	Название типа согласия	Описание типа согласия	Срок действия выданного согласия	Режим работы с областью доступа (scope)	Области доступа (scope) <sup>2</sup> , запрашиваемые в рамках типа согласия	Обязательность области доступа (scope)
80.	OZON_RESTORE_ACCESS	Восстановление доступа к УЗ пользователя	Восстановление доступа к УЗ пользователя	50 лет	LIMITED	fullname mobile email	Все обязательны
81.	PAID_AGREEMENT	Заключение договора о возмездном оказании услуг	Согласие физического лица в целях заключения договора о возмездном оказании услуг и (или) исполнения указанного договора	Не должен превышать максимальный срок для данного типа согласия. Определяется каждым потребителем самостоятельно	LIMITED	fullname birthdate birthplace id_doc snils inn email mobile addresses history_passport_doc	ndfl_person payout_income
82.	PERS_DATA_EXT	Согласие на распространение общедоступных персональных данных субъекта	Согласие на распространение общедоступных персональных данных субъекта	1 год	LIMITED	address_ext biometric_ext birthdate_ext birthplace_ext conviction_ext education_ext email_ext family_status_ext fullname_ext	Все необязательны

№ п/п	Мнемоника типа согласия	Название типа согласия	Описание типа согласия	Срок действия выданного согласия	Режим работы с областью доступа (score)	Области доступа (score) <sup>2</sup> , запрашиваемые в рамках типа согласия	Обязательность области доступа (score)
						health_ext income_ext intimacy_ext mobile_ext nationality_ext philosophy_ext politically_ext profession_ext race_ext religion_ext social_status_ext	
83.	PSK_ENERGY_SUPLY	Заключение договоров энергоснабжения в электронной форме и актуализация данных по ранее заключенным договорам с гражданами Российской Федерации	Заключение договоров энергоснабжения в электронной форме и актуализация данных по ранее заключенным договорам с гражданами Российской Федерации	1 год	LIMITED	addresses birthdate birthplace email fullname gender id_doc inn mobile snils	Все обязательны

№ п/п	Мнемоника типа согласия	Название типа согласия	Описание типа согласия	Срок действия выданного согласия	Режим работы с областью доступа (scope)	Области доступа (scope) <sup>2</sup> , запрашиваемые в рамках типа согласия	Обязательность области доступа (scope)
84.	PSK_PAID_PROVISION_SERVICES	Заключение договоров возмездного оказания услуг	Заключение договоров возмездного оказания услуг	1 год	LIMITED	addresses email fullname gender mobile	Все обязательны
85.	PSK_REG_USER	Регистрация нового пользователя	Регистрация нового пользователя	50 лет	LIMITED	email fullname mobile	Все обязательны
86.	PSK_SUPPLY_CONNECTION	Предоставление услуг по оформлению технологического присоединения к сетям инженерно-технического обеспечения (газо-, электро-, тепло-, водоснабжения и водоотведения) гражданина Российской Федерации с последующим оформлением договора энергоснабжения	Предоставление услуг по оформлению технологического присоединения к сетям инженерно-технического обеспечения (газо-, электро-, тепло-, водоснабжения и водоотведения) гражданина Российской Федерации с последующим	1 год	LIMITED	birthdate mobile snils addresses inn email fullname gender birthplace	Все обязательны

№ п/п	Мнемоника типа согласия	Название типа согласия	Описание типа согласия	Срок действия выданного согласия	Режим работы с областью доступа (scope)	Области доступа (scope) <sup>2</sup> , запрашиваемые в рамках типа согласия	Обязательность области доступа (scope)
			оформлением договора энергоснабжения				
87.	QUALIFIED_INVESTOR	Предоставление информации в целях подтверждения статуса квалифицированного инвестора	Согласие физического лица на предоставление информации в целях подтверждения статуса квалифицированного инвестора	Не должен превышать максимальный срок для данного типа согласия. Определяется каждым потребителем самостоятельно	LIMITED	fullname birthdate inn snils id_doc addresses email mobile birthplace	electronic_workbook
88.	REG_QUESTIONNAIRE	Оформление анкеты клиента	Оформление анкеты клиента	Не должен превышать максимальный срок для данного типа согласия. Определяется каждым потребителем самостоятельно в зависимости	LIMITED	addresses birth_cert_doc birthdate birthplace change_fullname_cert_doc divorce_cert_doc electronic_workbook email fullname	Все обязательны, кроме: medical_doc, kid_medical_doc, vehicle_reg_cert_doc, ndfl_person, electronic_workbook



№ п/п	Мнемоника типа согласия	Название типа согласия	Описание типа согласия	Срок действия выданного согласия	Режим работы с областью доступа (scope)	Области доступа (scope) <sup>2</sup> , запрашиваемые в рамках типа согласия	Обязательность области доступа (scope)
				от цели согласия		gender history_passport_doc id_doc ils_doc inn marriage_cert_doc medical_doc mobile ndfl_person paternity_cert_doc payout_income pre_retirement_age snils vehicle_reg_cert_doc kid_medical_doc	
89.	REGISTRATION_EBS	Согласие на размещение БПДн в ЕБС	Согласие на размещение и обработку персональных данных в единой системе идентификации и	Не должен превышать максимальный срок для данного типа согласия. Определяется каждым	LIMITED	biometric_personal_dat a id_doc fullname gender birthdate birthplace	Все обязательны

№ п/п	Мнемоника типа согласия	Название типа согласия	Описание типа согласия	Срок действия выданного согласия	Режим работы с областью доступа (score)	Области доступа (score) <sup>2</sup> , запрашиваемые в рамках типа согласия	Обязательность области доступа (score)
			аутентификации и биометрических персональных данных в единой биометрической системе, в том числе на передачу векторов единой биометрической системы	потребителем самостоятельно		addresses snils email mobile vectors_GIS_EBS	
90.	UPD_CUSTOMER_INF	Обновление информации, устанавливаемой банком при принятии клиента на обслуживание	Обновление информации, устанавливаемой банком при принятии клиента на обслуживание	Не должен превышать максимальный срок для данного типа согласия. Определяется каждым потребителем самостоятельно в зависимости от цели согласия	LIMITED	addresses birthdate birthplace email fullname history_passport_doc id_doc inn mobile payments_egisso pre_retirement_age	Все обязательны

№ п/п	Мнемоника типа согласия	Название типа согласия	Описание типа согласия	Срок действия выданного согласия	Режим работы с областью доступа (score)	Области доступа (score) <sup>2</sup> , запрашиваемые в рамках типа согласия	Обязательность области доступа (score)
						snils	
91.	UPDATE_FIN_SERV	Получение и обработка информации, в целях обновления информации при оказании финансовых услуг	Согласие физического лица на получение и обработку информации в целях обновления информации при получении финансовых услуг	Не должен превышать максимальный срок для данного типа согласия. Определяется каждым потребителем самостоятельно	LIMITED	fullname birthdate inn snils id_doc addresses email mobile birthplace	Все обязательны
92.	VERIFY_PUBLIC	Верификация государственных публичных страниц	Верификация государственных публичных страниц	50 лет	LIMITED	org_fullname org_type org_ogrn org_kpp	Все обязательны
93.	VERIFY_USER	Верификация УЗ пользователя	Верификация УЗ пользователя	50 лет	LIMITED	fullname birthdate gender mobile email	Все обязательны
94.	VK__AUTO_RENT	Заключение договоров в сфере аренды ТС, оказания	Заключение договоров в сфере	1 год	LIMITED	fullname birthdate	Все обязательны

№ п/п	Мнемоника типа согласия	Название типа согласия	Описание типа согласия	Срок действия выданного согласия	Режим работы с областью доступа (score)	Области доступа (score) <sup>2</sup> , запрашиваемые в рамках типа согласия	Обязательность области доступа (score)
		услуг в сфере автомобильного транспорта	аренды ТС, оказания услуг в сфере автомобильного транспорта			gender id_doc drivers_licence_doc vehicles vehicle_reg_cert_doc addresses mobile email	
95.	VK__AUTO_SALE	Заключение договоров купли-продажи ТС	Заключение договоров купли-продажи ТС	1 год	LIMITED	fullname birthdate gender id_doc vehicles vehicle_reg_cert_doc addresses mobile email	Все обязательны
96.	VK_CHILD_MAIL	Создание почтового ящика и облачного хранилища несовершеннолетнего по инициативе и с согласия	Создание почтового ящика и облачного хранилища несовершеннолетнего по инициативе	50 лет	LIMITED	email kid_birthdate mobile gender kid_fullname	Все обязательны

№ п/п	Мнемоника типа согласия	Название типа согласия	Описание типа согласия	Срок действия выданного согласия	Режим работы с областью доступа (score)	Области доступа (score) <sup>2</sup> , запрашиваемые в рамках типа согласия	Обязательность области доступа (score)
		его родителя или законного представителя	и с согласия его родителя или законного представителя			kid_contacts	
97.	VK_EMPLOYMENT	Документооборот между работодателем и пользователем-соискателем для последующего трудоустройства	Документооборот между работодателем и соискателем для последующего трудоустройства	1 год	LIMITED	fullname id_doc electronic_workbook mobile email	Все обязательны
98.	VK_MAIL	Создание почтового ящика пользователя и облачного хранилища	Создание почтового ящика пользователя и облачного хранилища	50 лет	LIMITED	fullname birthdate gender mobile email	Все обязательны
99.	VK_REAL_ESTATE_RENT	Заключение договоров аренды недвижимости	Заключение договоров аренды недвижимости	1 год	LIMITED	fullname birthdate gender id_doc addresses mobile email	Все обязательны

№ п/п	Мнемоника типа согласия	Название типа согласия	Описание типа согласия	Срок действия выданного согласия	Режим работы с областью доступа (scope)	Области доступа (scope) <sup>2</sup> , запрашиваемые в рамках типа согласия	Обязательность области доступа (scope)
100.	VK_REG_USER	Создание УЗ пользователя	Регистрация нового пользователя	50 лет	LIMITED	fullname birthdate gender mobile email	Все обязательны
101.	VK_RESTORE_ACCESS	Восстановление доступа к УЗ пользователя	Восстановление доступа к УЗ пользователя	50 лет	LIMITED	fullname birthdate gender mobile	Все обязательны
102.	VK_RESTORE_MAIL	Восстановление доступа к почтовому ящику и облачному хранилищу	Восстановление доступа к почтовому ящику и облачному хранилищу	50 лет	LIMITED	fullname birthdate gender mobile email	Все обязательны
103.	VK_RESUME	Создание резюме пользователя соискателя	Создание резюме соискателя предложений о трудоустройстве	1 год	LIMITED	fullname birthdate gender electronic_workbook mobile email	Все обязательны
104.	WB_BANKING_SERVICE	Заключение договоров банковского обслуживания	Заключение договоров	1 год	LIMITED	fullname birthdate	Все обязательны

№ п/п	Мнемоника типа согласия	Название типа согласия	Описание типа согласия	Срок действия выданного согласия	Режим работы с областью доступа (score)	Области доступа (score) <sup>2</sup> , запрашиваемые в рамках типа согласия	Обязательность области доступа (score)
		для осуществления оплаты за оказанные услуги	банковского обслуживания для осуществления оплаты за оказанные услуги			gender id_doc inn snils birthplace addresses mobile email	
105.	WB_EMPLOYMENT	Формирование трудового договора и документов для трудоустройства	Формирование трудового договора и документов необходимых для трудоустройства гражданина	1 год	LIMITED	birthplace addresses snils mobile inn id_doc gender fullname birthdate email	Все обязательны
106.	WB_GPH_CONTRACT	Заключение договоров гражданско-правового характера с ФЛ	Заключение договоров гражданско-	1 год	LIMITED	fullname birthdate gender id_doc	Все обязательны

№ п/п	Мнемоника типа согласия	Название типа согласия	Описание типа согласия	Срок действия выданного согласия	Режим работы с областью доступа (score)	Области доступа (score) <sup>2</sup> , запрашиваемые в рамках типа согласия	Обязательность области доступа (score)
			правового характера с ФЛ			inn snils birthplace addresses mobile email	
107.	WB_GPH_SELF_EMPL OYED	Заключение договоров гражданско-правового характера с гражданами, применяющих специальный налоговый режим «Налог на профессиональный доход» и ИП	Заключение договоров гражданско- правового характера с гражданами, применяющих специальный налоговый режим «Налог на профессиональный доход» и ИП	1 год	LIMITED	fullname inn	Все обязательны
108.	WB_IDENTITY_SELF EMPLOYED	Идентификация поставщиков – граждан Российской Федерации, применяющих специальный налоговый	Идентификация поставщиков – граждан Российской Федерации,	50 лет	LIMITED	fullname inn	Все обязательны



№ п/п	Мнемоника типа согласия	Название типа согласия	Описание типа согласия	Срок действия выданного согласия	Режим работы с областью доступа (score)	Области доступа (score) <sup>2</sup> , запрашиваемые в рамках типа согласия	Обязательность области доступа (score)
		режим «Налог на профессиональный доход», при регистрации и обновлении данных профиля	применяющих специальный налоговый режим «Налог на профессиональный доход», при регистрации и обновлении данных профиля				
109.	WB_VERIFY_BUYERS	Верификация покупателей онлайн-магазина	Верификация покупателей онлайн-магазина	50 лет	LIMITED	fullname id_doc	Все обязательны
110.	YANDEX_AGGREGATOR_CREDIT	Подготовка проектов решений (предложений) о предоставлении банками кредитов в целях оплаты товаров и услуг, представленных на платформе	Подготовка проектов решений (предложений) о предоставлении банками кредитов в целях оплаты товаров и услуг, представленных на платформе	1 день	LIMITED	addresses birthdate birthplace electronic_workbook email fullname gender id_doc inn mobile	Все обязательны

№ п/п	Мнемоника типа согласия	Название типа согласия	Описание типа согласия	Срок действия выданного согласия	Режим работы с областью доступа (scope)	Области доступа (scope) <sup>2</sup> , запрашиваемые в рамках типа согласия	Обязательность области доступа (scope)
						ndfl_person snils	
111.	YANDEX_AUTO_SALE	Заполнение данными форм договоров и (или) заключение договоров купли-продажи ТС между пользователями с использованием платформы	Заполнение данными форм договоров и (или) заключение договоров купли-продажи ТС между пользователями с использованием платформы	1 год	LIMITED	fullname birthdate id_doc birthplace addresses vehicle_reg_cert_doc vehicles mobile email	Все обязательны
112.	YANDEX_AUTO_VERIFY	Верификация ТС собственника для предоставления доступа к услугам платформы	Верификация ТС собственника для предоставления доступа к услугам платформы	50 год	LIMITED	email mobile vehicle_reg_cert_doc vehicles	Все обязательны
113.	YANDEX_AUTOOWNER_IDENTITY	Идентификация собственников ТС для предоставления доступа к услугам платформы	Идентификация собственников ТС для предоставления доступа к услугам платформы	50 лет	LIMITED	email fullname mobile vehicle_reg_cert_doc vehicles	Все обязательны

№ п/п	Мнемоника типа согласия	Название типа согласия	Описание типа согласия	Срок действия выданного согласия	Режим работы с областью доступа (score)	Области доступа (score) <sup>2</sup> , запрашиваемые в рамках типа согласия	Обязательность области доступа (score)
114.	YANDEX_NEW_USER	Регистрация нового пользователя	Регистрация нового пользователя	50 лет	LIMITED	email fullname mobile	Все обязательны
115.	YANDEX_PAID_PROVISION_SERVICES	Заключение договоров возмездного оказания услуг	Заключение договоров возмездного оказания услуг	1 год	LIMITED	addresses birthdate fullname id_doc inn snils	Все обязательны
116.	YANDEX_PAID_PROVISION_SERVICES_IDENTITY	Идентификация пользователя для заключения договоров возмездного оказания услуг	Идентификация пользователя для заключения договоров возмездного оказания услуг	50 лет	LIMITED	birthdate fullname id_doc inn	Все обязательны
117.	YANDEX_REAL_ESTATE_OWNER_IDENTITY	Идентификация собственников объектов недвижимости для предоставления доступа к услугам платформы заполнение данными форм договоров и (или) заключение	Идентификация собственников объектов недвижимого имущества для предоставления доступа к услугам	50 лет	LIMITED	fullname	Все обязательны

№ п/п	Мнемоника типа согласия	Название типа согласия	Описание типа согласия	Срок действия выданного согласия	Режим работы с областью доступа (score)	Области доступа (score) <sup>2</sup> , запрашиваемые в рамках типа согласия	Обязательность области доступа (score)
		договоров аренды и (или) продажи недвижимости между пользователями с использованием платформы	платформы, а также заполнение данными форм договоров и (или) заключение договоров аренды и (или) продажи объектов недвижимого имущества между пользователями с использованием платформы				
118.	YANDEX_REAL_EST ATE_SALE	Заполнение данными форм договоров и (или) заключение договоров аренды и (или) продажи недвижимости между пользователями с использованием платформы	Заполнение данными форм договоров и (или) заключение договоров аренды и (или) продажи объектов недвижимого имущества между пользователями	1 год	LIMITED	fullname id_doc inn	Все обязательны

№ п/п	Мнемоника типа согласия	Название типа согласия	Описание типа согласия	Срок действия выданного согласия	Режим работы с областью доступа (score)	Области доступа (score) <sup>2</sup> , запрашиваемые в рамках типа согласия	Обязательность области доступа (score)
			с использованием платформы				

Таблица 3 – Реестр целей

№ п/п	Мнемоника цели запроса согласия	Название цели согласия
1.	ACCOUNT_SECURITIES	Открытие лицевого счета в реестре владельцев ценных бумаг и (или) ведение реестра владельцев ценных бумаг
2.	AUTHENTICATION_EBS	Аутентификация субъекта персональных данных и биометрических персональных данных с использованием единой биометрической системы и иных информационных систем в соответствии со статьей 16 Федерального закона от 29.12.2022 № 572-ФЗ
3.	AUTHENTICATION_KBS	Аутентификация субъекта персональных данных и биометрических персональных данных с использованием информационных систем КБС в соответствии со статьей 16 Федерального закона от 29.12.2022 № 572-ФЗ
4.	ATTRACTING_INVESTMENTS_IE	Заключение и (или) исполнение договора об оказании услуг по привлечению инвестиций, в случае, если физическое лицо является ИП
5.	AGGREGATOR_CREDIT	Подготовка проектов решений (предложений) о предоставлении банками кредитов в целях оплаты товаров и услуг, представленных на платформе
6.	AGREEMENT_EXTENDED_LIST	Заключение договора с акционерными инвестиционными фондами, негосударственными пенсионными фондами, управляющими компаниями инвестиционных фондов, паевых инвестиционных фондов и негосударственных пенсионных фондов, страховыми организациями, управляющими компаниями страховых организаций, управляющими ипотечным покрытием, эмитентами облигаций с ипотечным покрытием и (или) исполнение указанного договора
7.	AUTO_AGREEMENT	Заполнение договоров безопасных расчетов (аккредитива)
8.	AUTO_INFO	Формирование персонализированных предложений для автовладельцев
9.	AVITO_AUTO_RENT	Заключение договоров аренды ТС, оказания услуг в сфере автомобильного транспорта
10.	AVITO_AUTO_SALES	Заключение договоров купли-продажи ТС
11.	AVITO_REAL_ESTATE_RENT	Заключение договоров аренды объектов недвижимости
12.	AVITO_REG_USER	Регистрация нового пользователя
13.	BANK_ACC_PERM	Согласие на просмотр банковских реквизитов

№ п/п	Мнемоника цели запроса согласия	Название цели согласия
14.	BANK_CARD	Выпуск и обслуживание банковской карты (за исключением кредитной карты)
15.	BIO_EXP	Согласие на экспорт персональных биометрических данных из ГИС ЕБС в КБС
16.	CIAN_AGENCY	Заключение договоров поручения
17.	CIAN_AGGREGATOR_CREDIT	Подготовка проектов решений (предложений) о предоставлении банками кредитов в целях оплаты товаров и услуг, представленных на платформе
18.	CIAN_EDO	Заключение договоров об организации электронного документооборота
19.	CIAN_LICENSE	Заключение лицензионных договоров
20.	CIAN_PAID_PROVISION_SERVICE S	Заключение договоров возмездного оказания услуг
21.	CIAN_REAL_ESTATE_DISPOSAL_ AGREEMENT	Заключение договоров по распоряжению недвижимым имуществом
22.	CIAN_REAL_ESTATE_RENT	Заключение договоров аренды объектов недвижимости
23.	CIAN_REG_USER	Регистрация нового пользователя
24.	CIAN_VERIFY_USER	Верификация УЗ пользователя платформы
25.	CREDIT	Предоставление кредита (займа), в том числе кредита с лимитом кредитования и (или) овердрафта, выпуск и обслуживание банковской карты для обслуживания кредита (займа)
26.	CREDIT_AGREEMENT	Заключение кредитного договора
27.	CREDIT_AGREEMENT_EXEC	Исполнение заключенного кредитного договора
28.	CREDIT_AGREEMENT_CHANGE	Исполнение и (или) внесение изменений в условия ранее заключённого заемщиком кредитного договора, в том числе о предоставлении льготного периода
29.	CREDIT_AMOUNT_OF_DEBT	Получение справки о текущем размере задолженности и реквизитах для осуществления платежей по кредитному договору с кредитной организацией, в отношении которой ГК «Агентство по страхованию вкладов» осуществляет функции временной администрации или конкурсного управляющего
30.	CREDIT_ARREARS	Получение справки об отсутствии задолженности по кредитному договору с кредитной организацией, в отношении которой ГК «Агентство по страхованию вкладов» осуществляет функции временной администрации или конкурсного управляющего

№ п/п	Мнемоника цели запроса согласия	Название цели согласия
31.	CREDIT_BORROWER_INF	Получение актуальных сведений о заемщике кредитной организации, в отношении которой ГК «Агентство по страхованию вкладов» осуществляет функции временной администрации или конкурсного управляющего, для последующего заполнения согласий на использование данных для рефинансирования
32.	CREDIT_CARD	Выпуск и обслуживание кредитной карты
33.	CREDIT_HISTORY_CHANGES	Направление заявления о внесении изменений и (или) дополнений в кредитную историю, в том числе об изменении сведений, содержащихся в титульной части кредитной истории
34.	CREDIT_HISTORY_CHANGES_IE	Направление заявления о внесении изменений и (или) дополнений в кредитную историю, в том числе об изменении сведений, содержащихся в титульной части кредитной истории, в случае если физическое лицо является ИП
35.	CREDIT_REPORT	Согласие субъекта кредитной истории – ФЛ на получение его кредитного отчета
36.	CREDIT_REPORT_IE	Получение кредитного отчета физического лица, являющегося ИП
37.	CREDIT_REPORT_LONG	Заполнение заявления и (или) договора на оказание услуг по предоставлению кредитного отчета и (или) прочих услуг
38.	CREDIT_REPORT_LONG_IE	Получение кредитного отчета и (или) прочих услуг, в случае если физическое лицо является ИП
39.	CREDIT_POSTPONEMENT	Предоставление отсрочки исполнения обязательства в рамках заключенного кредитного договора с кредитной организацией, в отношении которой ГК «Агентство по страхованию вкладов» осуществляет функции временной администрации или конкурсного управляющего
40.	CREDITOR_GRACE_PERIOD_REQ	Исполнение требования к кредитору о предоставлении льготного периода
41.	DIGITAL_FIN_ASSETS	Заключение договора, предусматривающего предоставление доступа к информационной системе, в которой осуществляется выпуск цифровых финансовых активов, и совершение сделок с цифровыми правами
42.	DIGITAL_FIN_ASSETS_IE	Заключение договора, предусматривающего предоставление доступа к информационной системе,



№ п/п	Мнемоника цели запроса согласия	Название цели согласия
		в которой осуществляется выпуск цифровых финансовых активов, и совершения сделок с цифровыми правами, в случае если физическое лицо является ИП
43.	DIGITAL_RIGHTS	Заключение договора, предусматривающего совершение через оператора обмена цифровых финансовых активов сделок с цифровыми правами
44.	DIGITAL_RIGHTS_IE	Заключение договора, предусматривающего совершение через оператора обмена цифровых финансовых активов сделок с цифровыми правами, в случае если физическое лицо является ИП
45.	EDU_JOURNAL	Предоставление услуги «Электронный дневник школьника»
46.	EMPLOYER_RECRUITMENT	Согласие на передачу сведений о соискателе для оказания услуг по содействию в трудоустройстве и иных видах занятости
47.	EMPLOYMENT_INF	Направление сведений и документов в целях трудоустройства
48.	ETAGI_AGGREGATOR_CREDIT	Подготовка проектов решений (предложений) о предоставлении банками кредитов в целях оплаты товаров и услуг, представленных на платформе
49.	ETAGI_PAID_PROVISION_SERVICES	Заключение договоров возмездного оказания услуг
50.	ETAGI_REAL_ESTATE_RENT	Заключение договоров аренды недвижимости
51.	FIN_AGREEMENT	Заполнение заявлений и договоров о предоставлении услуг финансовых платформ
52.	FIN_SERVICES_OFFER	Направление предложений по оказанию финансовых услуг
53.	FINANCIAL_NONFIN_SERVICES	Формирование финансовых и нефинансовых предложений
54.	GEPS_BANK	Пересылка уведомлений в банки
55.	HH_EMPLOYMENT	Документооборот между работодателем и соискателем для последующего трудоустройства
56.	HH_REG_USER	Регистрация нового пользователя
57.	HH_RESUME	Создание резюме соискателя
58.	HH_USER_VERIFICATION	Верификация УЗ соискателя
59.	IDENTIFICATION	Проведение упрощенной идентификации
60.	IDENTIFICATION_FIN_SERV	Получение и обработка информации, в целях идентификации при оказании финансовых услуг
61.	IDENTIFICATION_GAMBLING_PARTICIPANTS	Идентификация участников азартных игр в целях предоставления им электронных средств платежа

№ п/п	Мнемоника цели запроса согласия	Название цели согласия
		для осуществления переводов денежных средств без открытия банковского счета
62.	INF_STATUS	Информирование о рассмотрении запроса на получение финансовых услуг
63.	INSURANCE_SERVICES	Предоставление страховых услуг
64.	INVERSTMENT_UNITS	Совершение операций выдачи (погашения/обмена) инвестиционных паев
65.	INVESTMENT_AGREEMENT	Заключение и (или) исполнение договора об оказании услуг по содействию в инвестировании и договоров инвестирования, а также при заключении и (или) исполнении иного гражданско-правового договора
66.	KID_EDUCATION	Формирование образовательного портфолио ребенка
67.	KID_SCHOOL	Предоставление услуги «Электронный дневник школьника»
68.	LINK_ACCOUNT	Согласие на связывание УЗ ЕСИА с внешними ИС
69.	MEDIASCOPE_RESEARCH	Заключение договоров об участии в исследованиях
70.	MFO_AGREEMENT	Заполнение заявлений и договоров о предоставлении микрофинансовых услуг
71.	MOB_QUESTIONNAIRE	Заключение договора оказания услуг связи с оператором подвижной связи
72.	MOB_UPDATING	Поддержание актуальности сведений об абоненте у оператора подвижной связи
73.	NPF_AGREEMENT	Заключение договора негосударственного пенсионного обеспечения и (или) исполнение указанного договора
74.	OFFER_FIN_SERV	Получение и обработка информации в целях направления предложений по оказанию финансовых услуг
75.	OFFER_FIN SERV_APPROVAL	Получение и обработка информации в целях информирования о рассмотрении запросов на получение финансовых услуг
76.	OZON_EDO	Подписание кадровых документов с кандидатами и сотрудниками
77.	OZON_DECLARATION	Заполнение таможенной декларации
78.	OZON_LOAN	Верификация пользователя и заключение договора рассрочки / договора займа
79.	OZON_REG_USER	Регистрация нового пользователя
80.	OZON_RESTORE_ACCEESS	Восстановление доступа к УЗ пользователя

№ п/п	Мнемоника цели запроса согласия	Название цели согласия
81.	PAID_AGREEMENT	Заключение договора о возмездном оказании услуг и (или) исполнение указанного договора
82.	PERS_DATA_EXT	Согласие на распространение общедоступных персональных данных субъекта
83.	PSK_ENERGY_SUPLY	Заключение договоров энергоснабжения в электронной форме и актуализация данных по ранее заключенным договорам с гражданами Российской Федерации
84.	PSK_PAID_PROVISION_SERVICES	Заключение договоров возмездного оказания услуг
85.	PSK_REG_USER	Регистрация нового пользователя
86.	PSK_SUPLY_CONNECT	Предоставление услуг по оформлению технологического присоединения к сетям инженерно-технического обеспечения (газо-, электро-, тепло-, водоснабжения и водоотведения) гражданина Российской Федерации с последующим оформлением договора энергоснабжения
87.	QUALIFIED_INVESTOR	Предоставление информации в целях подтверждения статуса квалифицированного инвестора
88.	REG_QUESTIONNAIRE	Оформление анкеты клиента
89.	REGISTRATION_EBS	Размещение и обработка биометрических персональных данных, размещаемых в единой биометрической системе в соответствии с частью 2 статьи 4 Федерального закона от 29.12.2022 № 572-ФЗ "Об осуществлении идентификации и (или) аутентификации физических лиц с использованием биометрических персональных данных, о внесении изменений в отдельные законодательные акты Российской Федерации и признании утратившими силу отдельных положений законодательных актов Российской Федерации"
90.	UPD_CUSTOMER_INF	Обновление информации, устанавливаемой банком при принятии клиента на обслуживание
91.	UPDATE_FIN_SERV	Получение и обработка информации, в целях обновления информации при оказании финансовых услуг
92.	VERIFY_PUBLIC	Верификация государственных публичных страниц
93.	VERIFY_USER	Верификация УЗ пользователя
94.	VK__AUTO_RENT	Заключение договоров в сфере аренды ТС, оказания услуг в сфере автомобильного транспорта
95.	VK__AUTO_SALE	Заключение договоров купли-продажи ТС
96.	VK_CHILD_MAIL	Создание почтового ящика и облачного хранилища несовершеннолетнего по инициативе и с согласия его родителя или законного представителя

№ п/п	Мнемоника цели запроса согласия	Название цели согласия
97.	VK_EMPLOYMENT	Документооборот между работодателем и пользователем-соискателем для последующего трудоустройства
98.	VK_MAIL	Создание почтового ящика пользователя и облачного хранилища
99.	VK_REAL_ESTATE_RENT	Заключение договоров аренды недвижимости
100.	VK_REG_USER	Создание УЗ пользователя
101.	VK_RESTORE_ACCEESS	Восстановление доступа к УЗ пользователя
102.	VK_RESTORE_MAIL	Восстановление доступа к почтовому ящику и облачному хранилищу
103.	VK_RESUME	Создание резюме пользователя соискателя
104.	WB_BANKING_SERVICE	Заключение договоров банковского обслуживания для осуществления оплаты за оказанные услуги
105.	WB_EMPLOYMENT	Формирование трудового договора и документов для трудоустройства
106.	WB_GPH_CONTRACT	Заключение договоров гражданско-правового характера с ФЛ
107.	WB_GPH_SELF_EMPLOYED	Заключение договоров гражданско-правового характера с гражданами, применяющих специальный налоговый режим «Налог на профессиональный доход» и ИП
108.	WB_IDENTITY_SELFEMPLOYED	Идентификация поставщиков – граждан Российской Федерации, применяющих специальный налоговый режим Налог на профессиональный доход, при регистрации и обновлении данных профиля
109.	WB_VERIFY_BUYERS	Верификация покупателей онлайн-магазина
110.	YANDEX_AGGREGATOR_CREDIT	Подготовка проектов решений (предложений) о предоставлении банками кредитов в целях оплаты товаров и услуг, представленных на платформе
111.	YANDEX_AUTO_SALE	Заполнение данными форм договоров и (или) заключение договоров купли-продажи ТС между пользователями с использованием платформы
112.	YANDEX_AUTO_VERIFY	Верификация ТС собственника для предоставления доступа к услугам платформы
113.	YANDEX_AUTOOWNER_IDENTITY Y	Идентификация собственников ТС для предоставления доступа к услугам платформы
114.	YANDEX_NEW_USER	Регистрация нового пользователя
115.	YANDEX_PAID_PROVISION_SERV ICES	Заключение договоров возмездного оказания услуг
116.	YANDEX_PAID_PROVISION_SERV ICES_IDENTITY	Идентификация пользователя для заключения договоров возмездного оказания услуг

№ п/п	Мнемоника цели запроса согласия	Название цели согласия
117.	YANDEX_REAL_ESTATE_OWNER _IDENTITY	Идентификация собственников объектов недвижимости для предоставления доступа к услугам платформы заполнение данными форм договоров и (или) заключение договоров аренды и (или) продажи недвижимости между пользователями с использованием платформы
118.	YANDEX_REAL_ESTATE_SALE	Заполнение данными форм договоров и (или) заключение договоров аренды и (или) продажи недвижимости между пользователями с использованием платформы

Таблица 4 – Реестр действий

№ п/п	Мнемоника действия с данными	Название действия с данными
1.	ALL_ACTIONS_TO_DATA	Обработка персональных данных, включая сбор, запись, систематизацию, накопление, хранение, уточнение, извлечение, использование, передачу, обезличивание, блокирование, удаление, уничтожение персональных данных
2.	SHARE_DATA	Название содержит пустое значение с целью скрытия на форме запроса (пользователь определяет действия в рамках утверждения). Действие следует использовать для запроса согласия на распространение общедоступных данных субъекта (тип согласия PERS_DATA_EXT)
3.	USE_DATA	Сбор, запись, систематизацию, накопление, хранение персональных данных

Таблица 5 – Предоставляемые ЕСИА наборы данных о пользователе (область доступа (scope))

№ п/п	Название области доступа (scope)	Состав набора данных
1.	fullname	– фамилия; – имя; – отчество
2.	birthdate	– дата рождения, указанная в УЗ
3.	gender	– пол, указанный в УЗ
4.	snils	– СНИЛС, указанный в УЗ
5.	inn	– ИНН, указанный в УЗ
6.	id_doc	– серия и номер документа, удостоверяющего личность; – дата выдачи; – кем выдан;

№ п/п	Название области доступа (scope)	Состав набора данных
		<ul style="list-style-type: none"> <li>– код подразделения;</li> <li>– гражданство</li> </ul>
7.	birthplace	– место рождения
8.	foreign_passport_doc	<ul style="list-style-type: none"> <li>– фамилия, имя, отчество буквами латинского алфавита;</li> <li>– серия и номер заграничного паспорта;</li> <li>– дата выдачи;</li> <li>– срок действия;</li> <li>– орган, выдавший документ;</li> <li>– гражданство</li> </ul>
9.	drivers_licence_doc	<ul style="list-style-type: none"> <li>– серия и номер водительского удостоверения;</li> <li>– дата выдачи;</li> <li>– срок действия</li> </ul>
10.	birth_cert_doc	<ul style="list-style-type: none"> <li>– серия и номер свидетельства;</li> <li>– дата выдачи;</li> <li>– место государственной регистрации</li> </ul>
11.	vehicles	<ul style="list-style-type: none"> <li>– государственный регистрационный знак;</li> <li>– серия и номер свидетельства о регистрации</li> </ul>
12.	email	– адрес электронной почты, указанный в УЗ
13.	mobile	– номер мобильного телефона
14.	addresses	– адреса постоянной регистрации, временной регистрации (доступен только с версией API v2) и фактического проживания
15.	ils_doc	– выписка из ИЛС СФР
16.	paternity_cert_doc	– свидетельство об установлении отцовства
17.	change_fullname_cert_doc	– свидетельство о перемене имени
18.	divorce_cert_doc	– свидетельство о разводе
19.	marriage_cert_doc	– свидетельство о браке
20.	history_passport_doc	– история паспортов
21.	ndfl_person	– справка о доходах и суммах налога ФЛ (форма 2-НДФЛ)
22.	pension_reference	– справка о назначенных пенсиях и социальных выплатах на дату
23.	electronic_workbook	– сведения о трудовой деятельности застрахованного лица в системе обязательного пенсионного страхования
24.	payments_egisso	– сведения о назначенных и реализованных мерах социальной защиты (поддержки)
25.	disabled_person	– сведения об инвалидности гражданина
26.	family_assets_balance	– сведения о выписке из регистра сертификатов материнского (семейного) капитала
27.	pre_retirement_age	– сведения об отнесении гражданина к категории граждан предпенсионного возраста

№ п/п	Название области доступа (scope)	Состав набора данных
28.	medical_doc	– сведения о полисе ОМС и прикреплении к медицинской организации
29.	vehicle_reg_cert_doc	– сведения о свидетельствах о регистрации ТС гражданина
30.	org_data	– сведения из ЕГРЮЛ
31.	bss_data	– сведения из ЕГРИП
32.	payout_income	– сведения о доходах ФЛ и о выплатах страховых взносов, произведенных в пользу ФЛ
33.	reg_realestate	– данные об объектах недвижимости, находящихся в собственности
34.	self_employed	– сведения о статусе самозанятого
35.	link	– связь УЗ ЕСИА с внешними ИС
36.	bank_account	– информация о банковских реквизитах для получения мер социальной поддержки
37.	family_status_ext	– семейное положение субъекта персональных данных
38.	education_ext	– образование субъекта персональных данных
39.	profession_ext	– профессия субъекта персональных данных
40.	social_status_ext	– социальное положение субъекта персональных данных
41.	income_ext	– доход субъекта персональных данных
42.	birthplace_ext	– место рождения субъекта персональных данных
43.	race_ext	– расовая принадлежность субъекта персональных данных
44.	nationality_ext	– национальная принадлежность субъекта персональных данных
45.	politically_ext	– политические взгляды субъекта персональных данных
46.	religion_ext	– религиозные убеждения субъекта персональных данных
47.	philosophy_ext	– философские убеждения субъекта персональных данных
48.	health_ext	– состояние здоровья субъекта персональных данных
49.	intimacy_ext	– интимная жизнь субъекта персональных данных
50.	conviction_ext	– судимость субъекта персональных данных
51.	biometric_ext	– биометрические данные субъекта персональных данных
52.	birthdate_ext	– дата рождения субъекта персональных данных
53.	bio_export	– персональные биометрические данные передаваемые из ГИС ЕБС в КБС
54.	address_ext	– адрес субъекта персональных данных
55.	email_ext	– адрес электронной почты субъекта персональных данных
56.	mobile_ext	– номер мобильного телефона субъекта персональных данных
57.	fullname_ext	– фамилия, имя, отчество (при наличии) субъекта персональных данных
58.	kid_gender	– пол ребенка
59.	kid_snils	– СНИЛС ребенка
60.	kid_birthdate	– дата рождения ребенка

№ п/п	Название области доступа (scope)	Состав набора данных
61.	kid_fullname	– фамилия, имя, отчество (при наличии) ребенка
62.	kid_school_data	– сведения об обучении ребенка (подопечного) в школе (СНИЛС ребенка (подопечного), наименование школы, класс, периоды обучения, успеваемость, посещаемость, расписание уроков, сведения о домашнем задании)
63.	kid_birth_cert_doc	– сведения о свидетельстве о рождении ребенка
64.	kid_inn	– ИНН ребенка
65.	kid_medical_doc	– просмотр сведений о страховании детей в системе ОМС, их полисе, прикреплении к медицинским организациям, стоимости и оплате оказанной им медицинской помощи, полученной в рамках программы ОМС
66.	kid_mobile	– просмотр номера телефона ребенка
67.	kid_email	– просмотр электронной почты ребенка
68.	educational_doc	– документы об образовании
69.	ege_result	– результаты ЕГЭ
70.	family_assets_balance	– данные об остатке материнского капитала
71.	foreign_passport_doc	– данные заграничного паспорта
72.	legalcapacity	– сведения ЕГИССО об изменении дееспособности граждан
73.	number_plate_doc	– сведения о ГРЗ ТС гражданина
74.	olympics	– данные о достижениях в олимпиадах
75.	osago_policy	– полис ОСАГО
76.	registry_office_data	– сведения из ЕГР ЗАГС
77.	remd_medical_doc	– сведения об электронных медицинских документах, полученных в медицинских организациях, в том числе протоколы консультаций, справки и выписки, результаты исследований и направления
78.	social_support_info	– информация о возможном возникновении прав на меры социальной поддержки
79.	student_ticket	– данные цифрового студенческого билета пользователя
80.	usr_reg_cxt	– статус подтверждения учетной записи
81.	volunteer_activity	– данные о волонтерской деятельности пользователя
82.	residence_doc	– данные вашего вида на жительство

### 3.2 Механизмы отправки запросов на выдачу согласия пользователем

Реализована возможность запроса согласий одним из двух способов:

- в момент аутентификации пользователя в системе-клиенте через протокол OAuth ЕСИА (для Online-режима);



- посредством отправки запроса в вид сведения СМЭВ «Запрос согласий пользователя ЕСИА от организации» (для Online- и Offline-режимов).

Запрошенные у пользователя согласия в Offline режиме записываются в реестр выданных согласий со статусом W – ожидают принятия решения от пользователя. После ответа пользователя на данный запрос и выдачи разрешения, согласие переходит в статус А. Если пользователь отклоняет запрос, то запрос удаляется из реестра согласий.

Выданные пользователем согласия записываются в реестр выданных согласий со статусом А – действующее согласие, ограничено сроком действия.

После отзыва пользователем уже выданного согласия, оно переходит в статус D – отзыв гражданином согласия.

### **3.2.1 Запрос и выдача согласий при авторизации**

При запросе согласий в момент вызова процедуры авторизации пользователя в ЕСИА из системы-клиента (рисунки 2, 3) происходит одновременная выдача согласий пользователем. Полная спецификация сервисов платформы согласий ЕСИА описана в Методических рекомендациях по интеграции с инфраструктурой ЦП (п. 6, Online-режим запроса согласий).

Для реализации сценариев запроса и выдачи согласий при авторизации необходимо подключиться к ЕСИА и получить доступ к тем областям доступа (scope), соответствующие типам согласий, которые организация-потребитель данных из ЦП планирует запрашивать. Подключение к ЕСИА и получение доступа к области доступа (scope) данных пользователей описаны в разделе 5.

Реализована логика запроса организациями согласий пользователя на обработку персональных данных и предоставление сведений из ЦП во внешние ИС: для одного типа согласия может указана единственная связанная с ним одноименная цель.

Выданные согласия пользователь может отозвать в личном кабинете ЕПГУ, что предполагает прекращение действий, указанных в согласии, с полученными данными.

Также реализован механизм отправки уведомлений о событиях платформы согласий (рисунок 6) в ИС организаций-потребителей данных из ЦП. События, по которым передается информация:

- запрос согласия;
- выдача гражданином согласия;
- отказ гражданина от выдачи согласия;

- отзыв гражданином согласия.

Подробнее о данном механизме описано в Методических рекомендациях по интеграции с инфраструктурой ЦП (п. 6.2, Уведомление потребителей платформы согласий).

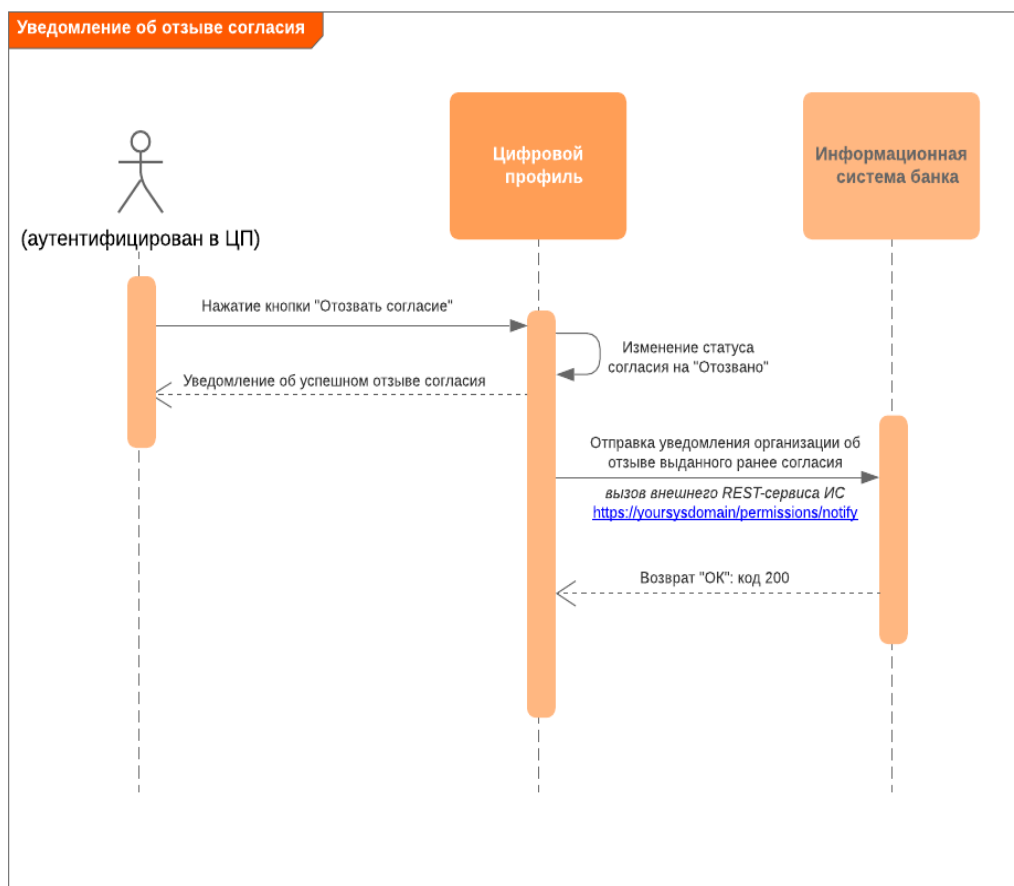


Рисунок 6 – Уведомление ИС об отзыве согласия

### 3.2.2 Запрос согласий через СМЭВ

Подключение к СМЭВ 3 описано в разделе 5.

Для запроса согласий через СМЭВ необходимо использовать ВС «Запрос согласий пользователя ЕСИА от организации» в СМЭВ (рисунки 4, 5): <https://lkuv.gosuslugi.ru/paip-portal/#/inquiries/card/6369b1e3-ff80-11eb-ba23-33408f10c8dc>.

Выдача согласия пользователем в данном случае происходит в авторизованной зоне ЕПГУ: в личном кабинете ЕПГУ или в мобильном приложении Госуслуги.

Для удобства потребителей в СМЭВ реализованы два дополнительных ВС:

- «Отправка в организацию уведомления о событии платформы согласий

ЕСИА»: <https://lkuv.gosuslugi.ru/paip-portal/#/inquiries/card/636b86ae-ff80-11eb-ba23-33408f10c8dc>.

С помощью данного ВС система-клиент может получать уведомления о событиях платформы согласий: запрос согласия, выдача согласий пользователем организации-владельцу ИС, отказ от выдачи согласия и отзыв согласия;

- «Запрос перечня согласий пользователя ЕСИА, выданных организации»: <https://lkuv.gosuslugi.ru/paip-portal/#/inquiries/card/636ac359-ff80-11eb-ba23-33408f10c8dc>.

С помощью данного ВС система-клиент может запрашивать перечень выданных гражданином организации-владельцу ИС согласий.

Выданные согласия пользователь может отозвать в ЛК ЕПГУ, что предполагает прекращение действий, указанных в согласии, с полученными данными.

### **3.2.3 Запрос согласий по категории организации<sup>5</sup>**

При наличии присвоенной категории организации в ЕСИСИ доступ ИС организации к запросу согласия определяется в соответствии<sup>6</sup>.

Доступ для категории организации к типовым согласиям приведен в таблице 6.

---

<sup>5</sup> Планируется к включению в 2023 г.

<sup>6</sup> Донор справочника ЕСИСИ «Присвоенные категории организации» (код справочника AssignedCategoriesRegistry) содержит запись с ОГРН организации в статусе «ОК».

### 3.2.3.1 Запрос согласий от лица сторонней организации<sup>7</sup>

Организация может предоставить внешней ИС право запроса согласия пользователя от своего имени по письменному заявлению в СЦ. Заявление подается в свободной форме с указанием ИС организации-представителя права, ОГРН организации-получателя права и типа согласия.

Условия предоставления доступа:

- Организации зарегистрированы в ЕСИА;
- Организациям доступен запрос указанного типа согласия в соответствии с присвоенными категориями.

Таблица 6 – Матрица категорий организации с типами согласий

№ п/п	Мнемоника типа согласия	Кредитные организации	Страховые организации	Микрофин. организации	Операторы фин. платформ	Работодатели-юридические лица	Операторы связи	ГК «Агентство по страхованию вкладов»	Негосударственный Пенсионный Фонд	Бюро кредитных историй	Операторы инвестиционных платформ	Операторы информационных систем, в которых осуществляется выпуск цифровых финансовых активов	Профессиональные участники рынка ценных бумаг
1.	ACCOUNT_SECURITIES										+		+
2.	AGREEMENT_EXTENDED_LIST												+

<sup>7</sup> Подключение к инфраструктуре Цифрового профиля (ЕСИА и СМЭВ).

№ п/ п	Мнемоника типа согласия	Кредитные организации	Страховые организации	Микрофин. организации	Операторы фин. платформ	Работодатели-юридические лица	Операторы связи	ГК «Агентство по страхованию вкладов»	Негосударственный Пенсионный Фонд	Бюро кредитных историй	Операторы инвестиционных платформ	Операторы информационных систем, в которых осуществляется выпуск цифровых финансовых активов	Профессиональные участники рынка ценных бумаг
3.	AUTO_AGREEMENT												
4.	AUTO_INFO												
5.	ATTRACTING_INVESTMENTS_IE										+		+
6.	BANK_CARD	+			+								
7.	CREDIT	+		+	+								
8.	CREDIT_AGREEMENT	+		+	+								
9.	CREDIT_AGREEMENT_EXEC	+		+	+								
10.	CREDIT_AGREEMENT_CHANGE						+						+
11.	CREDIT_AMOUNT_OF_DEBT						+						+
12.	CREDIT_ARREARS						+						+
13.	CREDIT_BORROWER_INF						+						+
14.	CREDIT_CARD	+			+								
15.	CREDIT_HISTORY_CHANGES									+			+

№ п/ п	Мнемоника типа согласия	Кредитные организации	Страховые организации	Микрофин. организации	Операторы фин. платформ	Работодатели-юридические лица	Операторы связи	ГК «Агентство по страхованию вкладов»	Негосударственный Пенсионный Фонд	Бюро кредитных историй	Операторы инвестиционных платформ	Операторы информационных систем, в которых осуществляется выпуск цифровых финансовых активов	Профессиональные участники рынка ценных бумаг
16.	CREDIT_HISTORY_CHANGES_IE									+			+
17.	CREDIT_POSTPONEMENT							+					+
18.	CREDIT_REPORT	+	+	+	+	+	+	+	+				+
19.	CREDIT_REPORT_IE	+	+	+	+		+	+	+				+
20.	CREDIT_REPORT_LONG									+			+
21.	CREDIT_REPORT_LONG_IE									+			+
22.	CREDITOR_GRACE_PERIOD_REQ	+		+	+								
23.	DIGITAL_FIN_ASSETS											+	+
24.	DIGITAL_FIN_ASSETS_IE											+	+
25.	DIGITAL_RIGHTS												+
26.	DIGITAL_RIGHTS_IE												+
27.	EMPLOYMENT_INF					+							
28.	EMPLOYER_RECRUITMENT					+							

№ п/ п	Мнемоника типа согласия	Кредитные организации	Страховые организации	Микрофин. организации	Операторы фин. платформ	Работодатели-юридические лица	Операторы связи	ГК «Агентство по страхованию вкладов»	Негосударственный Пенсионный Фонд	Бюро кредитных историй	Операторы инвестиционных платформ	Операторы информационных систем, в которых осуществляется выпуск цифровых финансовых активов	Профессиональные участники рынка ценных бумаг
29.	FIN_AGREEMENT				+								
30.	FIN_SERVICES_OFFER	+			+								
31.	FINANCIAL_NONFIN_SERVICES	+			+								
32.	IDENTIFICATION	+	+	+	+								
33.	IDENTIFICATION_FIN_SERV										+		+
34.	INF_STATUS	+			+								
35.	INSURANCE_SERVICES		+		+								
36.	INVESTMENT_AGREEMENT										+		+
37.	INVERSTMENT_UNITS								+				+
38.	MFO_AGREEMENT			+	+								
39.	MOB_QUESTIONNAIRE						+						
40.	MOB_UPDATING						+						
41.	NPF_AGREEMENT								+				+

№ п/ п	Мнемоника типа согласия	Кредитные организации	Страховые организации	Микрофин. организации	Операторы фин. платформ	Работодатели-юридические лица	Операторы связи	ГК «Агентство по страхованию вкладов»	Негосударственный Пенсионный Фонд	Бюро кредитных историй	Операторы инвестиционных платформ	Операторы информационных систем, в которых осуществляется выпуск цифровых финансовых активов	Профессиональные участники рынка ценных бумаг
42.	OFFER_FIN_SERV									+		+	
43.	OFFER_FIN_SERV_APPROVAL									+		+	
44.	PAID_AGREEMENT											+	
45.	QUALIFIED_INVESTOR									+		+	
46.	REG_QUESTIONNAIRE	+	+	+	+								
47.	UPDATE_FIN_SERV									+		+	
48.	UPD_CUSTOMER_INF	+			+								



#### 4 Получение данных Цифрового профиля пользователя

В инфраструктуре Цифрового профиля для каждого пользователя реализовано хранение документов следующих типов (Таблица 7).

Таблица 7 – Типы документов пользователя

№ п/п	Мнемоника типа документа	Название типа документа	Требуемая область доступа (score) для получения данных документа	Количество документов <sup>8</sup>	Владелец сведений	Источник данных	Статус достоверности данных	Дата появления в ЦП	Автоматический запрос данных, если у пользователя нет данных	Актуализация устаревших данных
1.	RF_PASSPORT	Паспорт гражданина РФ	id_doc	0..1 <sup>9</sup>	МВД России	Пользователь	verified_by_validate	2020	Нет	Нет
2.	PASSPORT_HISTORY	История выданных паспортов <sup>10</sup>	history_passport_doc	0..1	МВД России	МВД России	verified_by_request	2020	Да	Да
3.	FID_DOC	Документ иностранного гражданина, удостоверяющий личность на территории РФ	id_doc	0..1	СФР	Пользователь	verified_by_validate	2020	Нет	Нет

<sup>8</sup> Количество документов, которое может быть у одного пользователя.

<sup>9</sup> Сведения о ранее выданных паспортах гражданина РФ содержатся в документе «История паспортов».

<sup>10</sup> Содержит данные о выданных паспортах гражданина РФ, СССР и заграничных паспортах гражданина РФ.

№ п/п	Мнемоника типа документа	Название типа документа	Требуемая область доступа (score) для получения данных документа	Количество документов <sup>8</sup>	Владелец сведений	Источник данных	Статус достоверности данных	Дата появления в ЦП	Автоматический запрос данных, если у пользователя нет данных	Актуализация устаревших данных
4.	RF_DRIVING_LICENSE	Водительское удостоверение	drivers_licence_doc	0..1	МВД России	Пользователь	unverified	2020	Нет	Нет
5.	FRGN_PASS	Заграничный паспорт	id_doc <sup>11</sup> foreign_passport_doc <sup>12</sup>	0..1 <sup>13</sup>	МВД России	Пользователь	unverified <sup>14</sup> /verified_by_validate <sup>15</sup>	2020	Нет	Нет
6.	FID_BRTH_CERT	Свидетельство о рождении – другая страна	birth_cert_doc	0..1	ФНС России	Пользователь	unverified <sup>16</sup> /verified_by_validate <sup>17</sup>	2020	Нет	Нет
7.	OLD_BRTH_CERT	Свидетельство о рождении – СССР	birth_cert_doc	0..1	ФНС России	Пользователь	unverified <sup>18</sup> / verified_by_request <sup>19</sup>	2020	Нет	Нет

<sup>11</sup> Если заграничный паспорт гражданина России указан как ДУЛ в УЗ пользователя.

<sup>12</sup> Если заграничный паспорт гражданина России не указан как ДУЛ пользователя.

<sup>13</sup> Сведения о ранее выданных заграничных паспортах гражданина РФ содержатся в документе «История паспортов».

<sup>14</sup> Если заграничный паспорт гражданина России не указан как ДУЛ пользователя.

<sup>15</sup> Если заграничный паспорт гражданина России указан как ДУЛ в УЗ пользователя.

<sup>16</sup> Свидетельство введено пользователем вручную.

<sup>17</sup> Данные запрошены в ЕГР ЗАГС.

<sup>18</sup> Свидетельство введено пользователем вручную.

<sup>19</sup> Данные запрошены в ЕГР ЗАГС.

№ п/п	Мнемоника типа документа	Название типа документа	Требуемая область доступа (score) для получения данных документа	Количество документов <sup>8</sup>	Владелец сведений	Источник данных	Статус достоверности данных	Дата появления в ЦП	Автоматический запрос данных, если у пользователя нет данных	Актуализация устаревших данных
8.	RF_BRTH_CERT	Свидетельство о рождении – Россия	birth_cert_doc	0..1	ФНС России	Пользователь	unverified <sup>20</sup> / verified_by_request <sup>21</sup>	2020	Нет	Нет
9.	MARRIED_CERT	Свидетельство о заключении брака	marriage_cert_doc	0..N	ФНС России	Пользователь	unverified <sup>22</sup> / verified_by_request <sup>23</sup>	2020	Нет	Нет
10.	DIVORCE_CERT	Свидетельство о расторжении брака	divorce_cert_doc	0..N	ФНС России	Пользователь	unverified <sup>24</sup> / verified_by_request <sup>25</sup>	2020	Нет	Нет
11.	NAME_CHANGE_CERT	Свидетельство о перемене имени	change_fullname_cert_doc	0..N	ФНС России	Пользователь	Unverified <sup>26</sup> / verified_by_request <sup>27</sup>	2020	Нет	Нет

<sup>20</sup> Свидетельство введено пользователем вручную.

<sup>21</sup> Данные запрошены в ЕГР ЗАГС.

<sup>22</sup> Свидетельство введено пользователем вручную.

<sup>23</sup> Данные запрошены в ЕГР ЗАГС.

<sup>24</sup> Свидетельство введено пользователем вручную.

<sup>25</sup> Данные запрошены в ЕГР ЗАГС.

<sup>26</sup> Свидетельство введено пользователем вручную.

<sup>27</sup> Данные запрошены в ЕГР ЗАГС.

№ п/п	Мнемоника типа документа	Название типа документа	Требуемая область доступа (scope) для получения данных документа	Количество документов <sup>8</sup>	Владелец сведений	Источник данных	Статус достоверности данных	Дата появления в ЦП	Автоматический запрос данных, если у пользователя нет данных	Актуализация устаревших данных
12.	FATHERHOOD_CERT	Свидетельство об установлении отцовства	paternity_cert_doc	0..N	ФНС России	Пользователь	Unverified	2020	Нет	Нет
13.	ILS_PFR	Сведения о состоянии индивидуального страхового счета застрахованного лица	ils_doc	0..N	СФР	СФР	verified_by_request	2020	Да	Да <sup>28</sup>
14.	INCOME_REFERENCE	Справка о доходах и суммах налога ФЛ (форма 2-НДФЛ)	ndfl_person	0..N	ФНС России	ФНС России	verified_by_request	2021	Да	Нет
15.	PENSION_REFERENCE	Справка о назначенных пенсиях и социальных выплатах на дату	pension_reference	0..N	СФР	СФР	verified_by_request	2021	Да	Нет

<sup>28</sup> Актуализация данных производится каждый квартал при запросе данных.

№ п/п	Мнемоника типа документа	Название типа документа	Требуемая область доступа (scope) для получения данных документа	Количество документов <sup>8</sup>	Владелец сведений	Источник данных	Статус достоверности данных	Дата появления в ЦП	Автоматический запрос данных, если у пользователя нет данных	Актуализация устаревших данных
16.	ELECTRONIC_WORKBOOK	Сведения о трудовой деятельности застрахованного лица в системе обязательного пенсионного страхования	electronic_workbook	0..N	СФР	СФР	verified_by_request	2021	Да	Нет
17.	PAYMENTS_EGISO	Сведения о назначенных и реализованных мерах социальной защиты (поддержки)	payments_egisso	0..N	СФР	СФР	verified_by_request	2021	Да	Нет
18.	DISABLED_PERSON	Сведения об инвалидности гражданина	disabled_person	0..N	СФР	СФР	verified_by_request	2021	Да	Нет
19.	FAMILY_ASSETS	Сведения о выписке из регистра сертификатов	family_assets_balance	0..N	СФР	СФР	verified_by_request	2021	Да	Нет

№ п/п	Мнемоника типа документа	Название типа документа	Требуемая область доступа (score) для получения данных документа	Количество документов <sup>8</sup>	Владелец сведений	Источник данных	Статус достоверности данных	Дата появления в ЦП	Автоматический запрос данных, если у пользователя нет данных	Актуализация устаревших данных
		материнского (семейного) капитала								
20.	PRE_RETIREMENT_AGE	Сведения об отнесении гражданина к категории граждан предпенсионного возраста	pre_retirement_age	0..N	СФР	СФР	verified_by_request	2021	Да	Нет
21.	MDCL_PLCY	Сведения о полисе ОМС и прикреплении к медицинской организации	medical_doc	0..1	ФОМС	ФОМС	verified_by_validate	2021	Да	Да

№ п/п	Мнемоника типа документа	Название типа документа	Требуемая область доступа (score) для получения данных документа	Количество документов <sup>8</sup>	Владелец сведений	Источник данных	Статус достоверности данных	Дата появления в ЦП	Автоматический запрос данных, если у пользователя нет данных	Актуализация устаревших данных
22.	VEHICLE_INFO	Сведения о свидетельствах о регистрации ТС гражданина	vehicle_reg_cert_doc	0..N	МВД России	Витрина данных ГИБДД <sup>29</sup>	verified_by_request	2021	Нет	Да <sup>30</sup>
23.	BSS_DATA	Сведения из выписки ЕГРИП	bss_data	0..N	ФНС России	ФНС России	verified_by_request	2021	Нет	Да <sup>31</sup>
24.	ORG_DATA	Сведения из выписки ЕГРЮЛ	org_data	0..1	ФНС России	ФНС России	verified_by_request	2021	Нет	Да <sup>32</sup>
25.	PAYOUT_INCOME	Сведения о доходах ФЛ и о выплатах страховых взносов,	payout_income	0..1	ФНС России	ФНС России	verified_by_request	2021	Да	Да <sup>33</sup>

<sup>29</sup> ВС см. <https://lkuv.gosuslugi.ru/paip-portal/#/inquiries/card/6378a5ec-ff80-11eb-ba23-33408f10c8dc>.

<sup>30</sup> Актуализация данных возможна через тридцать дней после получения или обновления, пользователем личного кабинета или внешней информационной системой, данных из витрины ГИБДД, при запросе. Актуализация данных при получении ошибки возможна через 1 час после получения или обновления, пользователем личного кабинета или внешней информационной системой, данных из витрины ГИБДД, при запросе.

<sup>31</sup> Актуализация данных раз в день.

<sup>32</sup> Актуализация данных раз в день.

<sup>33</sup> Актуализация данных возможна через семь дней после получения или обновления внешней информационной системой, при запросе.

№ п/п	Мнемоника типа документа	Название типа документа	Требуемая область доступа (score) для получения данных документа	Количество документов <sup>8</sup>	Владелец сведений	Источник данных	Статус достоверности данных	Дата появления в ЦП	Автоматический запрос данных, если у пользователя нет данных	Актуализация устаревших данных
		произведенных в пользу ФЛ								
26.	REG_REALESTATE	Данные об объектах недвижимости, находящиеся в собственности	reg_realestate	0..N	Федеральная служба государственной регистрации, кадастра и картографии (Росреестр)	Федеральная служба государственной регистрации, кадастра и картографии (Росреестр)	verified_by_request	2022	Нет	Да <sup>34</sup>
27.	SELF_EMPLOYED	Сведения о статусе самозанятого	self_employed	0..1	ФНС России	ФНС России	verified_by_request	2022	Да	Да <sup>35</sup>

<sup>34</sup> Актуализация данных по запросу данных сторонней системой при превышении параметра конфигурации `smev4.realestate_data_expiration.hours`, по умолчанию – сутки.

<sup>35</sup> Актуализация данных возможна через тридцать дней после получения или обновления пользователем ЛК или внешней ИС сведений от ПП НПД ФНС России, при запросе.



№ п/п	Мнемоника типа документа	Название типа документа	Требуемая область доступа (score) для получения данных документа	Количество документов <sup>8</sup>	Владелец сведений	Источник данных	Статус достоверности данных	Дата появления в ЦП	Автоматический запрос данных, если у пользователя нет данных	Актуализация устаревших данных
28.	GIBDD_DRIVER_LICENSE	Сведения о водительском удостоверении	drivers_licence_doc	0..1	МВД России	Витрина данных ГИБДД <sup>36</sup>	verified_by_request	2022	Да	Да <sup>37</sup>

<sup>36</sup> ВС см. <https://lkuv.gosuslugi.ru/paip-portal/#/inquiries/card/7c8ba99a-ab9f-11ec-95db-47077e193af7>.

<sup>37</sup> Актуализация данных возможна через тридцать дней после получения или обновления, пользователем ЛК или внешней ИС, данных из витрины ГИБДД, при запросе. Актуализация данных при получении ошибки возможна через 1 час после получения или обновления, пользователем ЛК или внешней ИС, данных из витрины ГИБДД, при запросе.

**ВАЖНО:** При появлении новых данных после подключения потребителя сведений к Цифровому профилю (получение доступа, доработка ИС потребителей сведений для получения данных в соответствии с полученным от пользователя согласием) ему будет необходимо дозапросить доступ к новым областям доступа (score) данных и доработать системы для обеспечения:

- дозапроса согласий по новым областям доступа (score);
- получения новых типов сведений;
- получения уведомлений об изменениях новых типов сведений.

По каждому сведению каждого пользователя в ЦП формируются атрибуты, характеризующие степень достоверности этих данных:

- Статус достоверности данных, который может принимать следующие значения:
  - `verified_by_validate` – сведения, введенные пользователем и проверенные в ИС поставщика данных;
  - `verified_by_request` – сведения, полученных из ИС поставщика данных по запросу (в данном случае – система «Цифровой профиль» является инициатором запроса на получение сведений из ИС поставщика данных по определенному идентификатору);
  - `verified_by_push` – сведения, полученные из ИС поставщика данных в режиме «push» (в данном случае – система ИС поставщика данных является инициатором отправки информации об изменении сведений);
  - `unverified` – сведения, проверка по которым в ИС поставщика данных не осуществляется или завершилась ошибкой;
- Дата и время получения или валидации сведений.

Формирование новых значений (обновление) указанных атрибутов сведений происходит при каждом изменении сведений пользователя. Сведения могут обновляться в следующих случаях:

- изменение сведений по инициативе пользователя с последующей валидацией;
- запрос актуальных сведений по инициативе пользователя и их автоматическое получение;
- автоматическое обновление сведений пользователя по настроенным правилам ЦП при наличии согласия пользователя;

- получение актуальных сведений от ведомства поставщика данных в режиме «push».

ЕСИА принимает решение о передаче сведений конкретного пользователя только на основании полученного согласия данного пользователя на передачу таких сведений. Согласие должно удовлетворять следующим признакам:

- согласие является действующим;
- согласие выдано пользователем потребителю данных, запрашивающему сведения.

В рамках эксперимента потребителям данных предоставляется доступ к сведениям пользователя при наличии действующего согласия посредством REST API и СМЭВ.

#### **4.1 Получение данных пользователя посредством REST API**

Процесс подключения к ЕСИА описано в разделе 5.

Для подключения к REST API ЦП необходимо использовать существующий защищенный канала средств криптографической защиты информации (СКЗИ) СМЭВ. Подробное описание представлено в Методических рекомендациях по интеграции с инфраструктурой ЦП (п. 4.1, Подключение к ЦП посредством использования существующего защищенного канала СМЭВ).

Актуальные механизмы интеграции с сервисами ЕСИА на базе подхода REST описаны в Методических рекомендациях по использованию Единой системы идентификации и аутентификации (Приложение Б). Подробная спецификация REST API ЦП представлена в Методических рекомендациях по интеграции с инфраструктурой ЦП (п. 7, Получение данных Цифрового профиля пользователя).

**ВАЖНО:** Для данного механизма получения данных пользователя не реализована возможность уведомления потребителей об изменении данных.

#### **4.2 Получение и актуализация данных пользователя посредством СМЭВ**

Подключение к СМЭВ 3 описано в разделе 5.

Запрос и обновление сведений пользователя из Цифрового профиля через СМЭВ представлены на схеме (рисунок 7). Для такого взаимодействия потребителю доступны два вида сведений:

- «Запрос персональных данных пользователя ЕСИА при наличии его согласия»: <https://lkuv.gosuslugi.ru/paip-portal/#/inquiries/card/b07a8b17-3178-11ec-ab13->

[114392f4260e;](https://lkuv.gosuslugi.ru/paip-portal/#/inquiries/card/0a145bfc-214c-11ec-89d4-2b6e9eeb1cc4)

- «Извещение подписанных информационных систем об изменениях в учетных записях пользователей ЕСИА»:

[https://lkuv.gosuslugi.ru/paip-portal/#/inquiries/card/0a145bfc-214c-11ec-89d4-2b6e9eeb1cc4.](https://lkuv.gosuslugi.ru/paip-portal/#/inquiries/card/0a145bfc-214c-11ec-89d4-2b6e9eeb1cc4)

Подключаясь к ВС «Извещение подписанных информационных систем об изменениях в учетных записях пользователей ЕСИА», потребитель получает возможность поддерживать данные пользователей в актуальном состоянии. **Такая функция доступна только при получении данных через СМЭВ.**

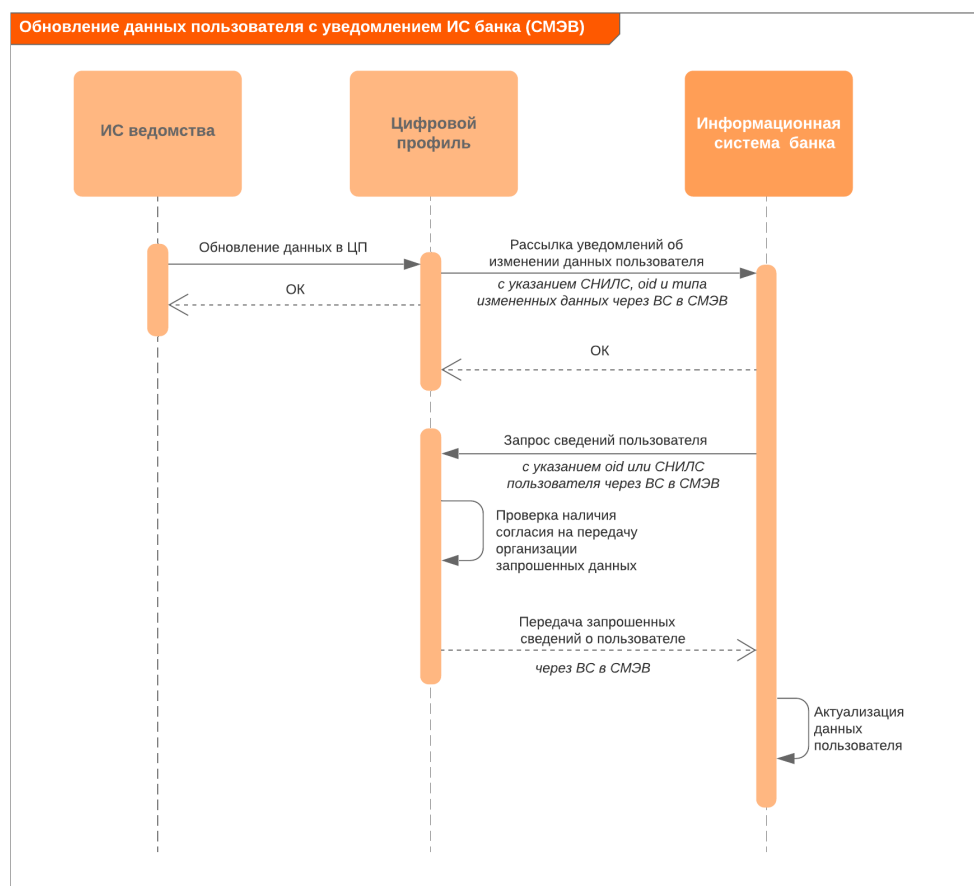


Рисунок 7 – Обновление данных пользователя с уведомлением ИС потребителя через СМЭВ

## 5 Как подключиться к инфраструктуре Цифрового профиля (ЕСИА и СМЭВ)

Таблица 8 – Подключение к ЕСИА

Шаги	Пункт документа, регулирующего данную процедуру	Шаблон заявки из Регламента <sup>38</sup>	Что нужно сделать
1. Регистрация организации в ЕСИА	п. 3.2.1 Основной сценарий регистрации юридического лица ( <u>Руководство пользователя ЕСИА</u> )	Регистрация выполняется пользователем самостоятельно, направление заявки не требуется	1. Зарегистрировать Подтвержденную УЗ в ЕСИА ( <a href="https://esia.gosuslugi.ru">https://esia.gosuslugi.ru</a> ) по данным руководителя организации. 2. Получить КЭП на руководителя организации в УЦ (как на сотрудника организации). 3. Пройти процедуру регистрации организации в ЕСИА в соответствии с п. 3.2.1 Руководства пользователя ЕСИА. 4. Дождаться успешного завершения проверок данных организации в ФНС России
2. Регистрация ИС в продуктивной среде	п. 3.1.1 Добавление записи ИС ( <u>Руководство пользователя технологического портала ЕСИА</u> )	Регистрация выполняется пользователем самостоятельно, направление заявки не требуется	Должно быть выполнено <u>предусловие</u> <sup>39</sup> . 1. Присоединить УЗ пользователя, ответственного за регистрацию ИС, к УЗ организации в ЕСИА. 2. Включить сотрудника в группу доступа «Технологический портал» в организации. 3. Авторизоваться на <a href="https://esia.gosuslugi.ru/console/tech">https://esia.gosuslugi.ru/console/tech</a> под организацией.

<sup>38</sup> Регламент информационного взаимодействия Участников с Оператором ЕСИА и Оператором эксплуатации инфраструктуры электронного правительства доступен по [ссылке](#).

<sup>39</sup> Сначала нужно зарегистрировать ИС в СМЭВ (п.2 из инструкции по подключению к СМЭВ) и использовать ту же мнемонику ИС в ЕСИА.

Шаги	Пункт документа, регулирующего данную процедуру	Шаблон заявки из Регламента <sup>38</sup>	Что нужно сделать
			<p>4. Пройти процедуру регистрации ИС в соответствии с п. 3.1.1 Руководства пользователя технологического портала ЕСИА.</p> <p><b>Важно! Мнемоника ИС должна быть идентична мнемонике, полученной в СМЭВ 3 (п.2 инструкции по подключению к СМЭВ ниже)</b></p>
3. Подключение ИС в тестовой среде	<p>п. 9 Порядок согласования подключения информационных систем к тестовой среде ЕСИА с целью использования программных интерфейсов ЕСИА для идентификации и аутентификации заявителей</p> <p><u>(Регламент информационного взаимодействия Участников с Оператором ЕСИА и Оператором эксплуатации инфраструктуры электронного правительства)</u></p>	<p>ПРИЛОЖЕНИЕ Е. Заявка на согласование права использования ЕСИА и на подключение ИС к тестовой ЕСИА с целью использования программных интерфейсов ЕСИА для идентификации и аутентификации заявителей</p>	<p>1. Через СЦ отправить заявку на согласование права использования ЕСИА и на подключение ИС к тестовой ЕСИА с целью использования программных интерфейсов ЕСИА для идентификации и аутентификации заявителей, в соответствии с Регламентом ЕСИА и с указанием необходимых областей доступа (score). В заявке указать нормативно-правовые акты для подключения ИС. К заявке приложить дополнительные файлы (сертификат ключа электронной подписи ИС; лицензии и копии договоров при необходимости)</p>
4. Подключение ИС в продуктивной среде	<p>п. 10 Порядок согласования подключения информационных систем к промышленной среде ЕСИА с целью использования программных интерфейсов ЕСИА для идентификации и аутентификации заявителей</p>	<p>ПРИЛОЖЕНИЕ Е. Заявка на согласование права использования ЕСИА и на подключение ИС к промышленной ЕСИА с целью использования программных интерфейсов ЕСИА для идентификации и аутентификации заявителей</p>	<p>1. Через СЦ отправить заявку на согласование права использования ЕСИА и на подключение ИС к промышленной ЕСИА с целью использования программных интерфейсов ЕСИА для идентификации и аутентификации заявителей, в соответствии с Регламентом ЕСИА и с указанием необходимых областей доступа (score). В заявке указать нормативно-правовые акты для подключения</p>

Шаги	Пункт документа, регулирующего данную процедуру	Шаблон заявки из Регламента <sup>38</sup>	Что нужно сделать
	(Регламент информационного взаимодействия Участников с Оператором ЕСИА и Оператором эксплуатации инфраструктуры электронного правительства)		ИС, а также номер заявки на подключение ИС к тестовой среде. К заявке приложить дополнительные файлы (сертификат ключа электронной подписи ИС; лицензии и копии договоров при необходимости). 2. Загрузить файл сертификата электронной подписи в ИС в промышленной среде ЕСИА через технологический портал

Таблица 9 – Подключение к СМЭВ

Шаги	Пункт Приложения 3 <sup>40</sup> Правила и процедуры работы в СМЭВ по Методическим рекомендациям версии 3	Шаблон заявки	Что нужно сделать	Пункт МР <sup>41</sup>
1. Организация защищенного канала связи	<u>Для новых участников:</u> п. 10.10.1 Приложения 3 (для нового Участника)	<u>Заявка на присоединение (СМЭВ 3)</u>	1) Подготовить подписанную и заверенную печатью заявку на присоединение. 2) Направить в адрес Оператора СМЭВ (Минцифры России) почтовым отправлением заявку на присоединение. 3) Направить скан-копию заявки на присоединение через <u>Ситуационный центр</u> . 4) Заключить договор на организацию защищенного канала связи и дальнейшее обслуживание его производственных функций с оператором эксплуатации СКЗИ СМЭВ (ПАО «Ростелеком»).	

<sup>40</sup> Приложение 3 Правила и процедуры работы в СМЭВ по Методическим рекомендациям версии 3.Х доступно по [ссылке](#).

<sup>41</sup> Методические рекомендации по работе с СМЭВ (версия 3.5.0.3) доступны по [ссылке](#).

Шаги	Пункт Приложения 3 <sup>40</sup> Правила и процедуры работы в СМЭВ по Методическим рекомендациям версии 3	Шаблон заявки	Что нужно сделать	Пункт МР <sup>41</sup>
			5) Настройка и запуск криптооборудования (осуществляется оператором эксплуатации СКЗИ СМЭВ в рамках заключенного договора)	
2. Регистрация Участника и информационной системы в тестовой среде СМЭВ / Регистрация Участника и информационной системы в продуктивной среде СМЭВ	Для участников, уже подключенных к СМЭВ 2: п. 10.10.2, п. 11.4 Приложения 3	Форма для дополнительной настройки защищенного канала связи до СМЭВ 3 (для Участников, подключенных к СМЭВ 2.xx и имеющих защищенный канал)	1) Направить информационный запрос с заполненной формой в адрес Оператора СМЭВ (Минцифры России) о готовности к настройке криптооборудования через <u>Ситуационный центр</u> . 2) Настройка криптооборудования (осуществляется оператором эксплуатации СКЗИ СМЭВ в рамках заключенного договора на основе представленных технических сведений по форме)	п. 6. Использование электронной подписи
	п. 10.6 Приложения 3	<u>Заявка на регистрацию Участника и/или информационной системы в СМЭВ 3.0</u>	1) Направить заявку через <u>Ситуационный центр</u> . 2) К заявке приложить валидный сертификат ключа электронной подписи информационной системы в формате BASE 64 (*.cer), выданный любым <u>аккредитованным Минцифры России удостоверяющим центром</u> .	



Шаги	Пункт Приложения 3 <sup>40</sup> Правила и процедуры работы в СМЭВ по Методическим рекомендациям версии 3	Шаблон заявки	Что нужно сделать	Пункт МР <sup>41</sup>
3. Получение доступа к Виду сведений в тестовой среде в роли Потребителя	п. 10.8.2 Приложения 3	В тестовой среде отключено разграничение прав доступа для Потребителей. Для обращения к Видам сведений <sup>42</sup> тестовой среды не требуется оформлять заявку		
4. Проведение тестирования ВС в тестовой среде в роли Потребителя	п. 10.9.1 Приложения 3	Заявку на подтверждение тестирования ВС в качестве Потребителя через СЦ направлять не требуется	1) Отправить эталонный запрос (эталонные запросы и ответы опубликованы в карточке ВС, а также в руководстве пользователя ВС <sup>43</sup> ), включив в него элемент //TestMessage в блок данных запроса (элемент //SenderProvidedRequestData) методом SendRequest в адрес единого сервиса тестовой среды <sup>44</sup> . Направленный запрос будет отправлен к эмулятору тестовой среды СМЭВ 3. 2) Получить ответ методом GetResponse и подтвердить получение ответа методом Ack. Если у ВС зарегистрировано несколько тестовых сценариев, необходимо провести тестирование всех тестовых сценариев данного ВС. Бизнес-данные запросов и ответов	п. 5.2. Единый сервис СМЭВ

<sup>42</sup> Ссылки на ВС в Технологическом портале СМЭВ 3 указаны в п. 3.2.2 и п. 4.2.

<sup>43</sup> Ссылки на ВС в Технологическом портале СМЭВ 3 указаны в п. 3.2.2 и п. 4.2.

<sup>44</sup> Раздел «Актуальные адреса для обращений к СМЭВ 3.0» в [Часто задаваемых вопросах](#) на Технологическом портале СМЭВ 3.

Шаги	Пункт Приложения 3 <sup>40</sup> Правила и процедуры работы в СМЭВ по Методическим рекомендациям версии 3	Шаблон заявки	Что нужно сделать	Пункт МР <sup>41</sup>
			<p>должны соответствовать формату, заданному в руководстве пользователя ВС.</p> <p>3) Сохранить результаты успешного тестирования и переходить к процедуре получения доступа к ВС в продуктивной среде</p>	
5. Получение доступа к ВС в продуктивной среде	п. 10.8.3 Приложения 3	<p><u>Форма заявки на предоставление доступа к Виду сведений в СМЭВ 3.0 (в качестве потребителя ВС)</u></p>	<p>1) Подготовить подписанную и заверенную печатью заявку на получение доступа.</p> <p>2) Направить заявку через <u>Ситуационный центр</u>.</p> <p>3) В запросе на доступ к ВС, направляемом через СЦ, дополнительно указать дату и время успешного прохождения тестирования ВС в тестовой среде СМЭВ, приложить идентификаторы и XML запросов и ответов</p>	<p>п. 5.3. Организация очередей</p> <p>Рекомендуется ознакомиться с п. 4.10 для оценки необходимости подключения мультиочередности</p>